

FEATURING

CWCC'S 40-YEAR JOURNEY

走向多元文化的四十年

HÀNH TRÌNH 40 NĂM CỦA CWCC


living
STRONGER

CHUNG WAH COMMUNITY CARE NEWSLETTER

ISSUE #49
2024



CHUNG WAH
COMMUNITY
CARE
Celebrating
Our Cultural Strands





Message from CEO

For over 40 years in Western Australia, the Chung Wah Community Care (CWCC) has thrived in a multicultural environment overcoming various challenges especially in the face of limited human resources. We have steadfastly remained committed to providing quality services and nurturing cultural care within the community. The achievements of CWCC are a testament to the support and efforts of Chung Wah Association, our Board members, staff, volunteers and the community. As we enter 2024, I am filled with anticipation as I share the latest updates from CWCC. The highlight of this edition is undoubtedly the celebration of CWCC's 40th anniversary.

In this first newsletter commemorating CWCC's 40th anniversary, we take a look back at the organization's journey. Originating as a welfare committee within Chung Wah Association assisting Asian immigrants to settle into Western Australian life, CWCC has evolved into a vital community member serving individuals from diverse backgrounds. As we reflect on the past, we also look to the future, expressing our hope that CWCC will stay true to its mission, integrate into Australia's social fabric, embrace diversity, and contribute to building a better community for all.

The operational landscape and developmental trajectory of CWCC have evolved significantly from 40 years ago. In this newsletter, we explore how CWCC, although confronted with a shortage of workers, continues to deliver relevant community services.

CWCC's innovative strategies have successfully engaged the younger generation and fostered close connections with clients. Additionally, the recent introduction of flexible service models has substantially addressed the personalized and cultural needs of the seniors. The newsletter sheds light on CWCC's management culture and developmental philosophy in this regard.

As the new year begins, I extend New Year greetings to all. It's never too late to plan for the upcoming year, regardless of age. Living to learn is a healthy life perspective. Trying out or cultivating a new hobby often adds fulfillment to life without undue pressure or difficulty in making choices.

CWCC's Evergreen College offers a variety of programs, allowing seniors to spend more time on their passions. Whether it is singing, mah-jong, colouring, Chinese chess, or other activities, the Evergreen College welcomes everyone. Don't miss this newsletter for a comprehensive overview of the activities offered by the Evergreen College.

Our theme for this year is "Celebrating Our Cultural Strands." Just as we have done over the past 40 years, we remain committed to advancing collaboratively with the community, fostering understanding and inclusivity, and building a more harmonious and better community for all.

Theresa Kwok JP
Chief Executive Officer (CEO)



OUR CONTACT DETAILS

Office 1/98 Lake Street, Northbridge,
Western Australia 6003

Postal PO Box 73 Northbridge,
Western Australia 6865

Phone 08 9328 3988

Email enquiry@chungwahcc.org.au

OUR COMMUNITY HUBS



CHUNG WAH
COMMUNITY CARE
NORTHBRIDGE HUB
2/98 Lake Street,
Northbridge



CHUNG WAH
COMMUNITY CARE
BALCATT A HUB
18 Radalj Place, Balcatta



CHUNG WAH
COMMUNITY CARE
WILLETTON HUB
58 Burrendah Boulevard,
Willetton

contents

ISSUE#49 — 2024

Message from CEO	02
CWCC's 40-Year Journey	04
CWCC: Nurturing Cultural Care Amid Labour Force Shortages	08
New Year – New Hobbies	12
2022-2023 Consumer Service Survey	16
中文	20
Tiếng Việt	38

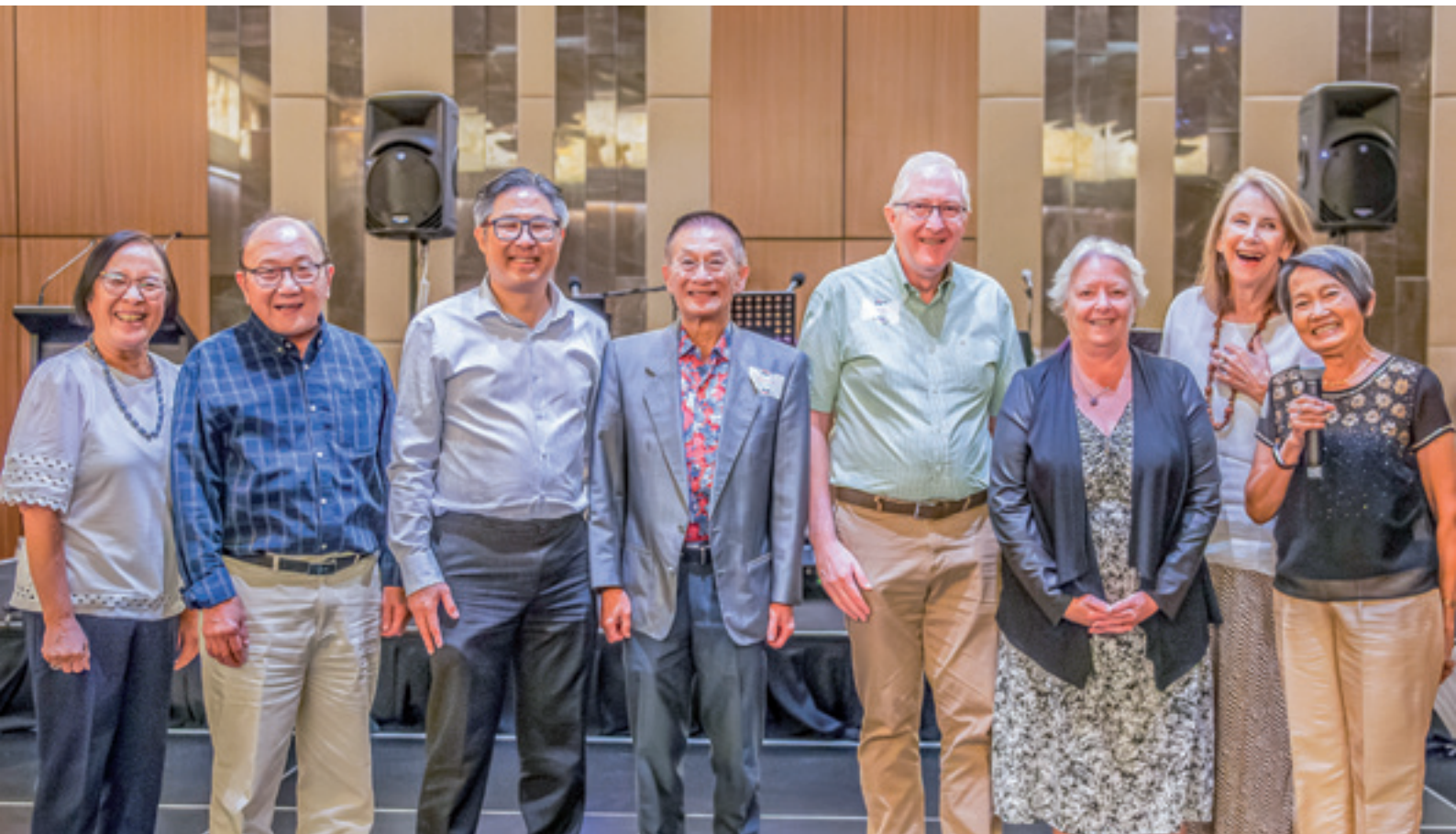


Living Stronger is a quarterly newsletter published by Chung Wah Community Care (CC). We're a not-for-profit organisation striving to provide the highest standard of services and enriching the quality of life for the aged and disabled community, particularly for people from culturally and linguistically diverse (CALD) backgrounds.

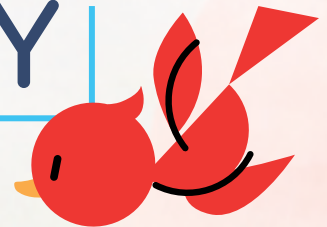
follow us:



www.chungwahcc.org.au



CWCC: 40-YEAR JOURNEY



The grand ballroom sparkled with festive decorations as Chung Wah Community Care (CWCC) staff gathered for their annual Christmas party. Laughter filled the room, and as the clock struck eight, Theresa Kwok, CEO of CWCC, took the stage.

"Tonight, we come together not just to celebrate the holiday season but to reflect on the challenges and triumphs of our journey as a community," Theresa began. "At the heart of this journey is our Board of Management and the incredible team at CWCC. Your dedication has made a profound impact, and for that, we thank you."

Transitioning to the core of the speech, Theresa delved into operational challenges. The impact of regulatory changes of Aged Care Reform and ongoing staff shortages



**CHUNG WAH
COMMUNITY
CARE**
Celebrating
Our Cultural Strands





were brought to the fore. "In the face of regulatory changes and persistent manpower shortages, our operational landscape has evolved significantly," Theresa acknowledged. "These challenges have tested our resilience but have also opened doors for innovation."

The speech highlighted how CWCC, under the guidance of the Board, navigated the complexities of Aged Care Reform. Theresa emphasised the importance of understanding the evolving regulatory environment and the need for flexibility in providing care to the ageing population.

"As we stand on the brink of change, we recognise the need for strategic planning and adaptability," Theresa stated. "The Board has played a crucial role in guiding us through these regulatory changes, ensuring that we not only meet but exceed the standards set for aged care services."

Labour shortages, a common struggle in the aged care industry, were addressed with candour. Theresa acknowledged the dedication of the CWCC team in the face of staffing challenges. "Your commitment to our mission has been unwavering, and I want to express

my deepest gratitude for your resilience and hard work."

The heartbeat of CWCC, as Theresa eloquently put it, is the migrant community. The organisation has become a crucial support system for those navigating the complexities of ageing, often compounded by language and cultural barriers. Theresa stressed the need to continue providing culturally sensitive care and ensuring that everyone received the support they deserved.

The metaphorical 'city' that CWCC was building gained new significance in the face of operational challenges. Theresa emphasised the need for a strong foundation and sound governance structures to weather the storms of change. "Our commitment to the community remains steadfast, and it is through strategic planning and collaborative efforts that we will continue to thrive," she declared.

Theresa also mentioned that community engagement and advocacy remain central to CWCC's mission. She underscored the importance of staying connected to the community, listening to their needs, and adapting services accordingly. "The challenges



we face only strengthen our resolve to be a true community cornerstone," Theresa asserted. "Let us continue building bridges and ensuring that our services align with the evolving needs of the older people we serve."

Diversity in service remains a guiding principle. Theresa highlighted Australia's multicultural nature and the necessity of providing inclusive care. She pointed out that CWCC's broad impact and inclusive approach were exemplified by its service to Chinese, Vietnamese, Cambodian, and Spanish speakers, just to name a few.

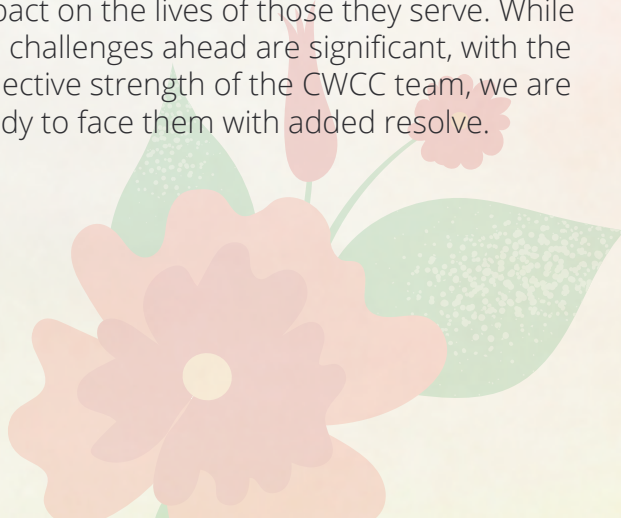
In the face of operational challenges, Theresa made a heartfelt request for additional support. "I ask each of you to consider how we can collectively address the manpower shortages. Your dedication and hard work have been the pillars of our success, and as we face these challenges, your continued support is more vital than ever."

Looking forward to 2024, Theresa emphasised the significance of the upcoming 40th anniversary of CWCC. The milestone marks not only the organisation's longevity but also its enduring commitment to the community. The CEO hinted at special celebrations and events planned for the anniversary, expressing

excitement about the opportunity to reflect on four decades of service and growth.

As the applause resonated throughout the ballroom, a sense of unity and purpose filled the air. Inspired by Theresa's words, the staff felt renewed commitment to their mission—ensuring that the organization will continue to be a beacon of support for the diverse migrant community and ageing population it serves.

As CWCC prepares to celebrate its 40th year, the staff left the Christmas party with a sense of anticipation and pride, knowing that they were part of an organisation with a rich history and a promising future. The journey ahead holds challenges, but with the commemoration of this significant anniversary on the horizon, the CWCC team is ready to embrace the opportunities and continue making a lasting impact on the lives of those they serve. While the challenges ahead are significant, with the collective strength of the CWCC team, we are ready to face them with added resolve.







**CWCC:
NURTURING
CULTURAL CARE
AMID LABOUR
FORCE SHORTAGES**

In the heart of Perth, where the rich tapestry of cultural diversity weaves through the city's landscape, Chung Wah Community Care (CWCC) stands as a beacon of support for the aged care needs of culturally and linguistically diverse (CALD) communities. Established in 1984 as an initiative of the Chung Wah Association, a pioneering organization founded in 1909 with the aim of supporting Asian migrants to overcome language and cultural barriers and settle down in their new home in Western Australia, CWCC has played a pivotal role in nurturing a sense of belonging and care.

The Chung Wah Association's original vision was to provide a supportive environment for Asian migrants arriving in Australia, recognizing the challenges they faced in adapting to a new language and culture. Over the years, this vision evolved, and in response to the changing demographics of the community, CWCC was established in 1984. This marked a crucial step forward in addressing the ageing needs of the community, particularly as migrants began bringing their elderly family members to Australia.

As the Australian population aged and life expectancy increased, the demand for aged care services skyrocketed, leading to a nationwide workforce shortage crisis. This challenge became particularly acute in the CALD sector, where the need for culturally appropriate services was paramount. CWCC, with its dedicated team of over 150 staff, found itself at the forefront of innovation and resilience.



CWCC's commitment to its mission goes beyond merely providing aged care services; it extends to addressing the unique challenges faced by the CALD community. Recognising the pressing issue of a nationwide labour shortage, CWCC formulated a series of strategies to mitigate the impact and ensure the well-being of the seniors under its care.

One of CWCC's key strategies involves engaging all stakeholders, including the community, clients, and staff. Building on its long track record of supporting migrant communities and Asian seniors, CWCC leverages its success stories to attract the younger generation from these communities. Through partnerships and collaborations with organisations in the wider community, CWCC actively promotes a sense of social responsibility among the youth, aiming to build a robust and sustainable workforce for the future.

Young people, inspired by the success stories of CWCC, and driven by a commitment to community service, have become an essential part of the organisation's workforce. By fostering an environment where the younger generation actively participates in the care of seniors, CWCC ensures a seamless transition between generations, creating a continuum of care that addresses the ongoing needs of the ageing population.



In fostering strong relationships with clients, CWCC utilizes the strength of its workflow flexibility. Proactively working with clients, the organisation maintains close communication to understand their needs better. This collaborative approach allows CWCC to introduce new service models that not only cater to the personalised needs of seniors but also provide operational flexibility amid staff shortages.

The introduction of flexible service models has proven to be a game-changer. Clients appreciate the tailored approach, which not only enhances their quality of care but also ensures that their cultural and linguistic preferences are considered. This flexibility has allowed CWCC to adapt swiftly to the challenges posed by staff shortages, ensuring that the care provided remains both comprehensive and culturally sensitive.

The backbone of CWCC's success lies in its dedicated staff, who resonate with the organisation's vision and mission. The support workers at CWCC play a pivotal role in changing the lives and well-being of seniors from a range of migrant communities. Motivated by job satisfaction derived from their social responsibilities, these staff members often extend their service hours to ensure that the impact of staff shortages is mitigated in the best way possible.

Recognising the invaluable contribution of its staff, CWCC invests in ongoing training and professional development programs. This

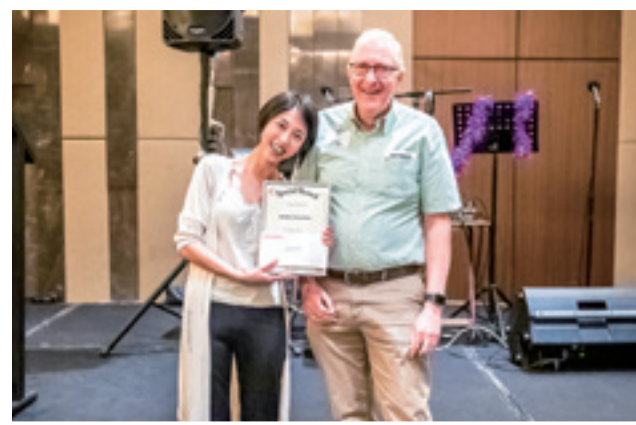


not only enhances the skills of the workforce but also contributes to higher job satisfaction and a sense of fulfillment among the staff. The organisation's commitment to the well-being of its staff translates into a positive work environment, where everyone is aligned with the common goal of providing exceptional care to the seniors in their community.

In conclusion, CWCC, as a longstanding organisation dedicated to providing home care services for senior Asian immigrants and other migrant community members, not only recognises but actively addresses the profound impact of workforce shortages on the well-being of seniors. Through innovative measures and collaborative efforts with the community, CWCC aims, and has so far managed, to comprehensively tackle the labour shortage problem.

The organisation remains unwaveringly committed to continually improving the overall well-being of its community members, fostering collaboration to 'build a better community for all.' As the aged care industry faces unprecedented challenges, CWCC stands as shining example, showcasing resilience and adaptability in the pursuit of a brighter future for Australia's seniors. In doing so, CWCC not only honours its roots in supporting Asian migrants but also pioneers a path forward for culturally sensitive and community-driven aged care services in Western Australia.



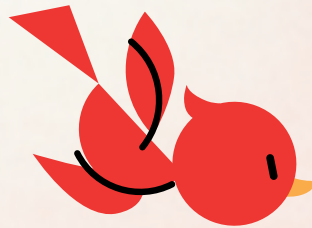


NEW YEAR – NEW HOBBIES



On both sides of the Swan River, at Balcatta and Willetton, lie the vibrant community centres of Chung Wah Community Care (CWCC). These centres, operating north and south of the Swan River respectively, are not just buildings; they are beacons of opportunity and life for seniors. CWCC has created a unique model, resembling a school-like structure, known as Evergreen College, aimed at encouraging seniors to embark on new adventures, learn new skills, and make the most of their golden years. The innovative Evergreen College model inspired by ancient education philosophy, encourages seniors to enhance the moral, intellectual, physical, social, and aesthetic aspects of their lives. This approach ensures a well-rounded development for seniors, emphasising the importance of nurturing the mind, body, and soul.





Operating as a school-like structure, Evergreen College addresses the needs of seniors who missed formal education and those seeking lifelong learning. It revolves around three core objectives: wellness, reablement, and social connectedness. Through these objectives, CWCC aims to empower seniors to age at home, live independently, and relish their golden years.

The academic year at Evergreen College starts in September, with four terms of three months each. Seniors choose from an array of activities during the enrolment process. Top choices include exercise classes, bingo, and the intriguingly labelled "ad hoc." Surprisingly, "ad hoc" doesn't signify a lack of interest; rather, it's the seniors' way of embracing spontaneity. Other seniors prefer to engage in self-directed activities, such as browsing iPads or engaging in casual chit-chat with their friends. These differing activities showcase the diversity of interests within the senior community.



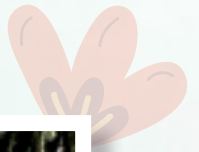
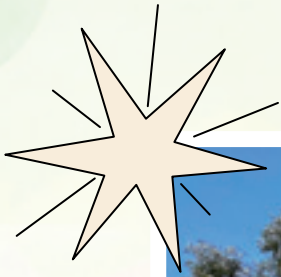
The Evergreen College curriculum goes beyond the conventional, offering a wide range of activities to cater for various tastes and preferences. Singing, mah-jong, colouring, art and craft, board games like Chinese chess, rummikub, dominoes, and poker are just a few examples of the diverse choices available. For those eager to embrace the digital age, there are English language classes as well as classes on how to best use computers and smartphones. It's never too late to learn new skills.

CWCC's commitment to holistic development doesn't stop at the physical and technical; it extends into the realm of imagination and storytelling. Story classes, infused with themes like international food, armchair travelling in Australia and overseas, and other knowledge-based subjects, inspire seniors to broaden their horizons. The goal is to encourage them not only to learn and try new things but also to share their rich life experiences with one another.

As mentioned, Evergreen College activities are meticulously designed to align with the overarching objectives of wellness, reablement, and social connectedness. Exercise classes promote physical well-being, bingo stimulates mental agility, and the "ad hoc" category fosters social bonding and spontaneous joy. Evergreen College participants find that the varied array of classes, games, and storytelling sessions ensure that they can be continually engaged in activities that bring them joy and purpose.

As the new year approaches, CWCC invites seniors to break free from routine and embrace the opportunities at Evergreen College. The message is clear – it's never too late to start a new hobby, learn a new skill, or make new friends. The golden years are a time for exploration, growth, and joy, and Evergreen College is the perfect vehicle for this exciting journey.





Moreover, the Evergreen College model isn't confined to community centres. It's a versatile concept expandable to Home Care clients and the wider community. CWCC envisions a ripple effect, where the benefits of Evergreen College reach beyond the boundaries of the community centres, enriching the lives of seniors across Perth.

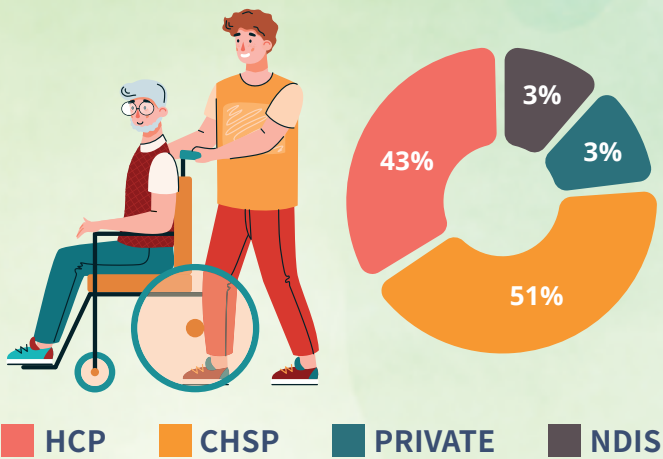
As we move into 2024 and a new year begins, a world of adventure and learning awaits Perth's seniors. Whether doing an online course, mastering the art of mah-jong, or enjoying a spirited game of chess, Evergreen College invites seniors to take part in life's continuous journey of discovery and in doing so contribute to making their golden years truly golden.



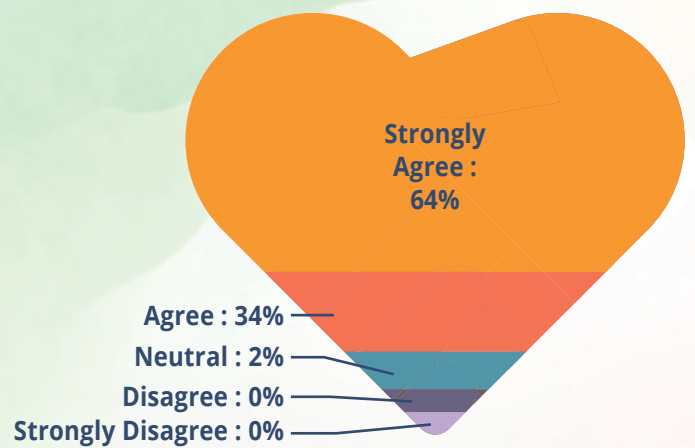
2022-2023

CONSUMER SERVICE SURVEY

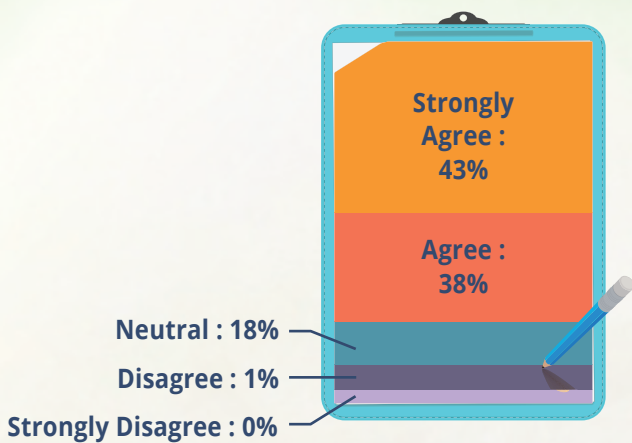
SERVICES RESPONDENTS RECEIVED.



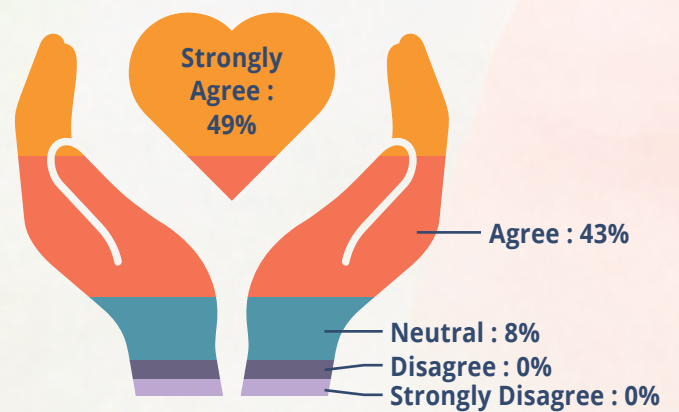
CWCC STAFF TREAT ME WITH RESPECT.



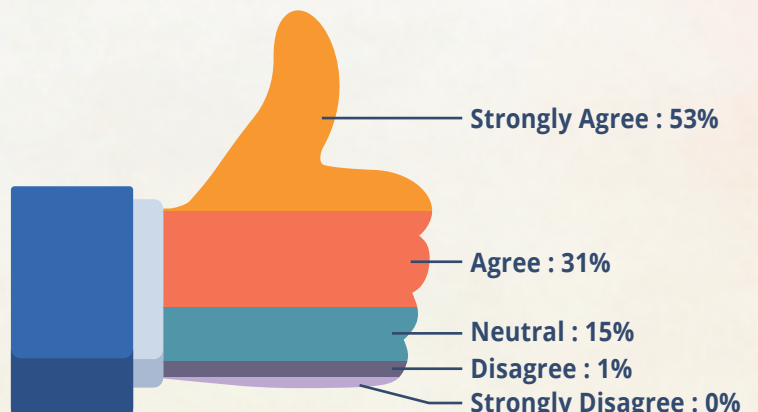
I HAVE MY SAY IN MY SERVICE PLANNING.



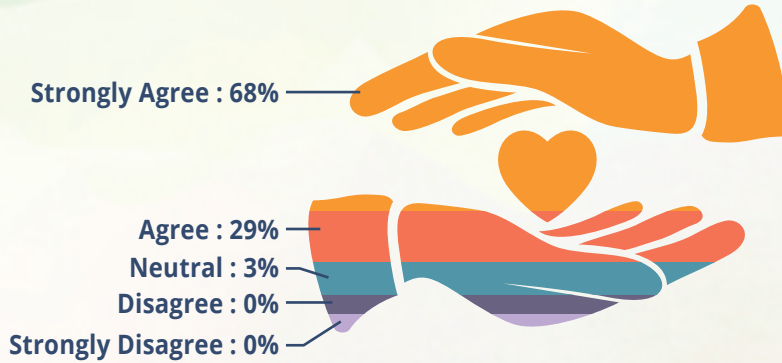
I RECEIVED THE CARE I NEED.



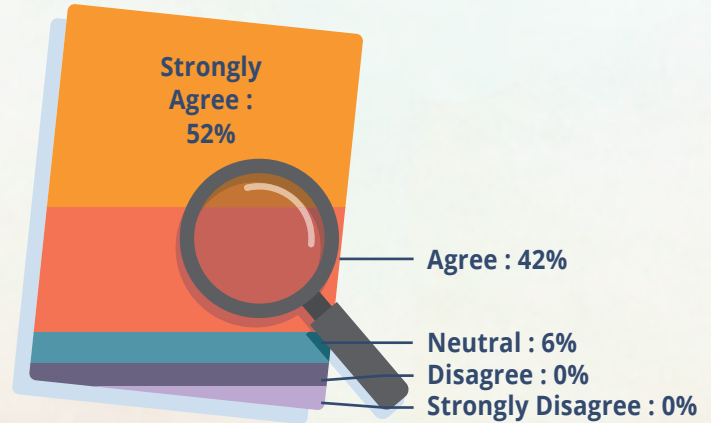
I AM ENCOURAGED: IF I CAN DO IT, I DO IT MYSELF.



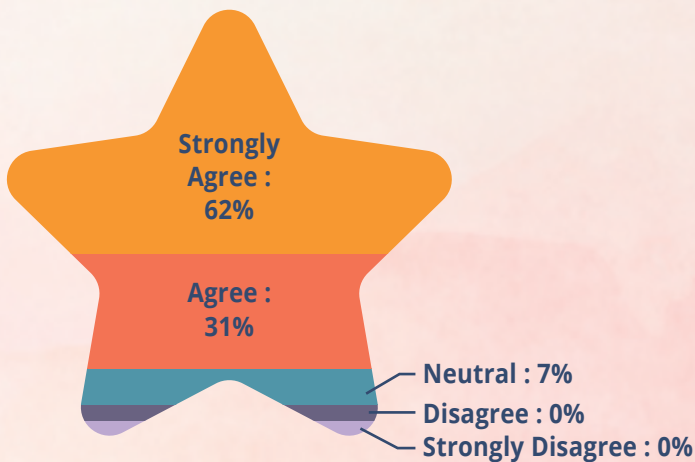
CWCC STAFF IS KIND AND CARING.



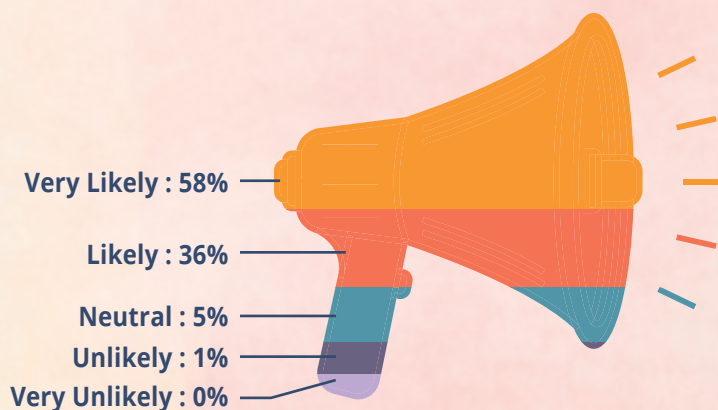
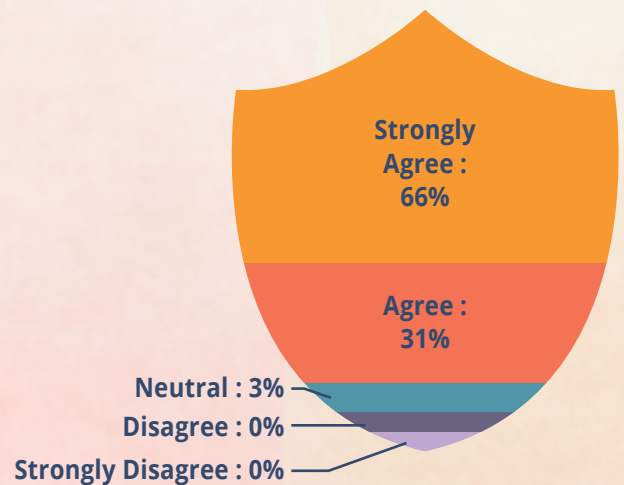
CWCC STAFF FOLLOW UP WHEN I RAISE ISSUES WITH THEM.



OVERALL, I AM SATISFIED WITH CWCC SERVICES.

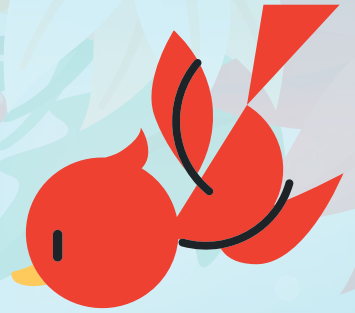


I FEEL SAFE WHEN RECEIVING SERVICES FROM CWCC.



HOW LIKELY WOULD YOU RECOMMEND CWCC TO A FRIEND, FAMILY MEMBERS OR OTHERS?

CHRISTMAS CELEBRATIONS AT CWCC HUBS







总干事寄语

踏进 2024 年,我满怀期待地与大家分享中华社区服务 (CWCC) 的最新消息,因为这一期让我最感兴趣的事情,就是 CWCC 踏入 40 周年。

CWCC 在西澳 40 个年头,在这段历程中,我们在多元文化的环境下茁壮成长,当中当然少不了种种挑战,特别是在人手资源紧缺的情况下,我们依然坚持提供优质服务,在前进中不忘培育社区的文化关怀。CWCC 的一切成就,离不开我们的员工、义工、董事会成员,中华会馆以至社区人士的共同支持与努力。

在 CWCC 40 周年的第一期通讯,我们特意回顾了 CWCC 这些年来走过的路,如何由一个中华会馆内的福利小团队,专注为华人移民适应西澳生活,发展成为今天已走向多元文化、服务不同社区人士的重要社区成员。在回味一起走过的日子之时,我们也借此展望未来,祝愿 CWCC 继续坚守初心,融入澳洲社会,拥抱多元,为社区建立更美好生活多出一分力。

CWCC 的运作和发展,与 40 年前当然不可同日而语。我们一路走来,挑战不断,这一期通讯将深入探讨 CWCC 在发展中面对人手紧拙时,如何继续为不同文化背景人士提供适切的社区服务。

CWCC 采取的创新策略,成功吸引年轻一代,建立客户紧密联系。而近年引入的灵活服务模式,亦很大程度满足了长者个性化和文化需求。CWCC 在这方面的管理文化与发展宗旨,我们也有专题探讨。

新年伊始,我也借此向各位送上新年的祝福,好好为新一年计划一下,从来都没有年龄枷锁。活到老,学到老,说的是一种健康的生活心态。在新年,借机尝试或培育一个新爱好,往往就能令生活更充实,没有什么压力,也不是挑选什么难度。

CWCC 的长青学院恰恰提供不同的项目,让长者可以多花一些时间在自己喜爱的事情上。哪怕是唱歌、麻将、绘画、象棋等等,长青学院都十分欢迎各位。想了解更多长青学院的活动项目,就不要错过这期通讯了。

我们今年的主题是“知心共进”,我们将一如过往 40 年,怀着理解与共融精神,与社区人士一同携手前进,打造一个更和谐、更美好的社区。

郭郑素雯
中华 CC 总干事



目录

ISSUE#49 — 2024



我们的联络方法

总部 1/98 Lake Street, Northbridge,
Western Australia 6003

邮箱地址 PO Box 73 Northbridge,
Western Australia 6865

电话号码 08 9328 3988

电邮地址 enquiry@chungwahcc.org.au

我们的社区中心



**中华社区服务
北桥社区中心**
2/98 Lake Street, Northbridge



**中华社区服务
巴卡达社区中心**
18 Radalj Place, Balcatta



**中华社区服务
威乐顿社区中心**
58 Burrendah Boulevard,
Willetton

English	02
总干事寄语	20
CWCC四十年的历程	22
中华社区服务 (CWCC): 在人手短缺中 培养文化关怀	26
新年 - 新爱好	30
2022-2023 中心服务意见调查	34
Tiếng Việt	38

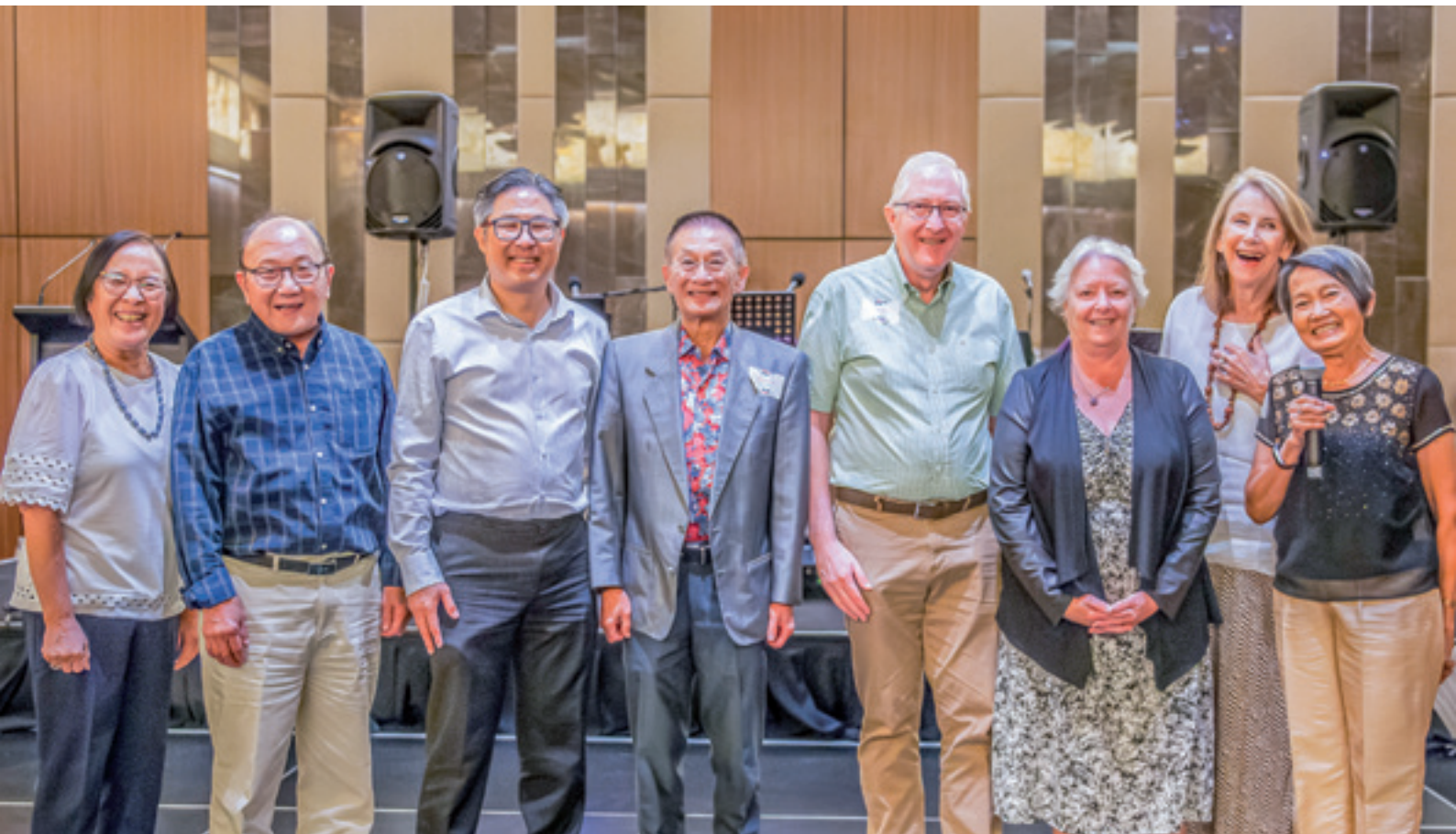


Living Stronger 向阳而生 是由中华社区服务中心 (CC) 发表的季刊。我们作为非盈利机构努力提供最高标准的服务以提升社区内长者及残障人士的生活质量并丰富他们的日常生活。我们尤其注重来自不同文化和语言背景的社区各界人士的长者或残障服务需求。

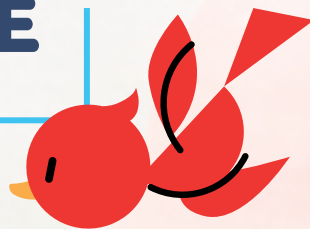
follow us:



www.chungwahcc.org.au



CWCC四十年的历程



在美伦美奂的大宴会厅中，中华社区服务 (CWCC) 的员工们齐聚一堂，参加年度的圣诞派对，笑声回荡在宴会厅里。当时钟敲响八点的时候，CWCC 的总干事郭太向员工们致辞。

“今晚，我们聚集在一起不仅是为了庆祝圣诞节，更是为了反思我们作为一个社区的进程中所面临的挑战和胜利，”郭太继续说：“驱动这个进程的核心是我们的董事会成员和卓越的员工团队。你们的贡献产生了深远的影响，为此，我们表示感谢。”

进入演辞的重点，郭太深入探讨了运营方



CHUNG WAH
COMMUNITY
CARE
Celebrating
Our Cultural Strands





面的挑战:长者护理服务改革的法规变化和持续的人手短缺问题。“面对法规变化和持续的人力短缺,我们的运营环境发生了重大变化,”郭太感慨道:“这些挑战考验了我们的韧性,但也为创新打开了大门。”

演辞中强调了在董事会的指导下,CWCC如何应对长者护理服务改革的复杂性。郭太指出了解法规环境不断变化的重要性,以及灵活地提供长者护理服务的必要性。

“当我们前瞻即将来临的变革时,我们认识到策略规划和适应性的重要性,”郭太说道。“董事会在引导我们应对这些法规变化方面发挥了至关重要的作用,确保我们不仅符合,并且超越了长者护理服务设定的标准。”

人手短缺,是长者护理行业普遍面临的挑战。郭太确认了CWCC员工团队在人手短缺时的贡献。“在人手短缺的情况下,你们

对CWCC使命的承诺始终如一,我要向你们的韧性和辛勤工作表示最深的感谢。”

如郭太所言,CWCC的服务对象是移民社区。CWCC已成为长者移民面对语言和文化障碍时的最大支柱。郭太强调了继续提供符合文化的长者护理服务的重要性,并承诺每位社区人士都得到他们应得的支援。

CWCC从“乡村”步入“城市”的进程上,在面对运营挑战时获得了新的意义。郭太强调建立稳固基础和健全管理架构以应对变化冲击的重要性。“我们对社区的承诺始终如一,通过策略规划和群策群力,我们将继续茁壮成长,”她信心满满地说。

郭太还提及社区参与和倡导仍然是CWCC使命的核心价值。她强调了与社区保持联系、倾听他们的需求并相应调整服务的重要性。“我们面临的挑战只会加强我们成为真正的社区支柱的决心,”郭太肯定说:“让我



们继续担当桥梁角色，确保我们的服务满足长者客户不断变化的需求。”

服务中的多样性仍然是一个基本要求。郭太强调了澳大利亚的多元文化特性以及提供包容性护理的重要。她举例指出，CWCC 服务的广泛性和包容性已体现在为华人、越南人、柬埔寨人和西班牙语人士客户群上。

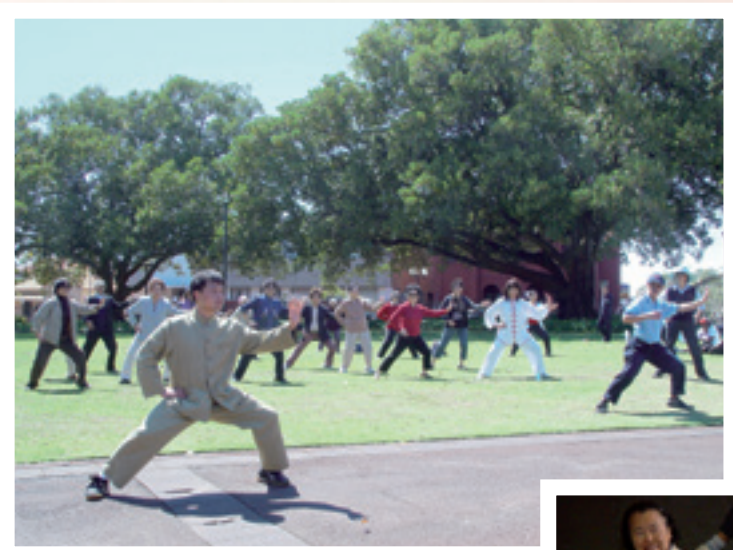
面对运营挑战，郭太衷心地请求员工们的继续支持。“我请求你们的配合，共同解决人手短缺问题。你们的贡献和辛勤工作是我们成功的基石。面对新的挑战，你们的一贯支持比以往任何时候都来得重要。”

展望今年，CWCC 即将迎来 40 周年的重要里程碑。这个里程碑不仅标志着 CWCC 的历史，也标志着我们对社区的持久承诺。总干事预告为纪念这个重要周年纪念日而计划的特别庆祝活动。她表达了四十年的服务和成长兴奋之情。

宴会厅充斥着掌声的回响和团结、目标一致的氛围。受到郭太的激励，员工们的使命感达到新高 — 确保 CWCC 将继续成为支持多样化移民社区和长者的明灯。

随着 CWCC 准备庆祝 40 周年，员工们带着期待和自豪离开了圣诞派对。他们知道未来的路上充满挑战，但他们准备好迎接新的机遇。尽管前方的挑战很大，CWCC 全人上下一心，集体力量令各人信心满满的为未来作好准备。







中华社区服务 (CWCC): 在人手短缺中培养文化关怀

在珀斯这个文化多样性丰富的城市, 中华社区服务 (CWCC) 不啻是一个标志性组织, 为来自多元文化和语言 (CALD) 社区的长者提供长期支持和照料。自 1984 起, CWCC 在中华会馆的组织中, 一直致力为新移民在社区培养归属感并提供护理服务。中华会馆成立于 1909 年, 旨在帮助亚裔移民克服语言和文化障碍, 在西澳安家。

随着时间的推移, 中华会馆的工作亦逐渐演变, 以适应社区人口结构的变化。CWCC 成立于 1984 年, 这标志着社区在解决老龄化需求上迈出了关键的一步, 特别是随着移民开始将他们的老年家庭成员带到澳洲。

澳洲人口的老龄化和预期寿命的增加, 使得对养老服务的需求急剧上升, 导致了全国范围内的人手短缺危机。这一挑战在需要提供文化适应性服务的多元文化和语言 (CALD) 社区中尤为严重, 其中对文化适宜服务的需求至关重要。现时拥有超过 150 名专职员工的 CWCC 发现自己处于创新与坚守信念的最前线。

面对这一挑战, CWCC 积极采取措施, 不仅仅是提供长者护理服务, 更是致力于解



决 CALD 社区面临的独特挑战。通过吸引社区、客户和员工等所有利益相关者的参与, CWCC 建立了一套应对策略, 旨在减轻人手短缺的影响, 并确保长者的福祉得到保障。

年轻人受到 CWCC 工作的启发, 并借过往在支持移民社区和亚裔长者方面的良好记录, 使得更多社区年轻一代关注和参与社区事务。CWCC 致力于营造一个鼓励年轻一代积极参与长者护理的环境, 确保不同代际之间能够无缝衔接, 创建一个连续的护理体系, 以满足不断增长的老龄人口需求。

在与客户建立牢固关系方面, CWCC 利用其工作流程的灵活性。我们主动地与客户合作, 保持紧密沟通以更好地了解他们的需求。这种协作性方法使 CWCC 能够引入新的服务模式, 这些模式不仅满足长者的个性化需求, 还在人员短缺的情况下提供了运营的灵活性。

灵活的服务模式的引入被证明是面对挑战的致胜关键。客户们对这种量身定制的方法



表示赞赏,这不仅提升了他们的护理质量,还确保了考虑到他们的文化和语言偏好。这种灵活性使 CWCC 能够迅速适应人员短缺带来的挑战,确保所提供的护理既全面又具有文化敏感性。

CWCC 的成功依赖于我们敬业的员工团队,他们深切认同 CWCC 的愿景和使命。CWCC 的团队在改善来自不同移民社区长者的生活和福祉方面发挥着关键作用。这些员工因承担社会责任而获得的工作满足感驱使他们在必要时延长服务时间,以尽可能地减轻人员短缺的影响。

CWCC 认识到员工的宝贵贡献,并投资于持续的培训和专业发展计划。这不仅提升了员工的技能,也增强了他们的工作满意度和成就感。组织对员工福祉的承诺转化为一个积极的工作环境,每个人都致力于为社区中的长者提供卓越的护理服务。

CWCC 成功的支柱在于其敬业的员工,他们与组织的愿景和使命产生共鸣。CWCC 的工作人员在改变来自各种移民社区长者的生活和福祉方面发挥着关键作用。这些员工

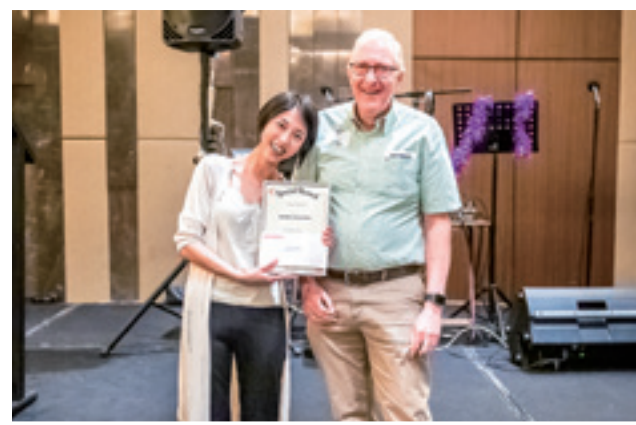


常常会延长服务时间,确保以最佳方式减轻人员短缺的影响,他们的工作满意度来自于他们对社会的责任感。

总的来说, CWCC 作为一家致力于为亚裔年长移民和其他移民社区成员提供家庭护理服务的老牌机构,我们不仅认识到人手短缺对老年人福祉的深远影响,而且积极解决这一问题。通过创新的措施和与社区的通力合作, CWCC 旨在全面解决人手短缺问题,并已在很大程度上成功应付了这项挑战。

我们将继续致力于持续改善社区成员的整体福祉,促进合作以建设一个更美好的社区。当长者护理行业面临前所未有的挑战, CWCC 作为一个出色的例子,展示了追求澳洲长者更美好未来的决心和适应能力。在这样的过程中, CWCC 不仅默默服务亚裔移民,而且还为西澳多元文化和语言社区的长者护理服务领域上开展了一个发展方向。





新年 - 新爱好



在天鹅河的两岸，坐落着中华社区服务 (CWCC) 充满活力的巴卡达和威乐顿社区中心。这些中心分别位于天鹅河的北岸和南岸，它们不仅仅是建筑物；它们更是为长者提供机遇和生活的指引灯塔。CWCC 创建了一种独特类似于学校结构的模式，被称为长青学院，旨在鼓励长者尝试新事物，学习新技能，并充分地运用他们的黄金岁月。这个受传统教育哲学启发的长青学院鼓励长者提升他们生活的五育：德、智、体、群和美五方面。这种方法确保长者全面发展，强调培养心灵、身体和灵魂的重要性。





作为一个类似学校的结构,长青学院满足了那些错过正规教育和追求终身学习的长者的需求。它围绕着三个核心目标:身心健康、恢复功能和融入社区。通过这些目标, CWCC 旨在赋予长者在居家养老、生活自主的能力,享受他们的黄金岁月。

长青学院的学年始于九月,共有四个学期,每个学期三个月。长者在注册过程中可以选择各种活动。最受欢迎的选择包括健身操班、宾果和一个有趣标签的“随意”活动。令人惊讶的是,“随意”并不表示长者对活动缺乏兴趣;相反,这是长者迎接自发性的自主活动方式,比如浏览平板电脑 (iPad) 或与朋友聊天。这些不同的活动展示了长者社区内多样化的兴趣。



长青学院的课程超越了传统,提供了各种各样的活动,以满足不同口味和偏好。唱歌、麻将、填色、手工艺、象棋、数字牌 (Rummikub)、多米诺等棋类游戏只是其中几个多样选择的例子。对于那些渴望拥抱数码时代的人,中心有英语、电脑和智能手机课程。学习新技能永远都不算晚。

CWCC 对整体发展的承诺不仅仅局限于身心和科技方面;它延伸到想象力和叙事的领域。以国际美食、澳大利亚和虚拟旅行等主题为基础的故事班,激发了长者拓宽视野的愿望。目标是鼓励他们不仅学习并尝试新事物,还互相分享丰富的生活经验。

长青学院的活动经过精心设计,以符合身心

健康、恢复功能和融入社区的目标。健身操班促进身体健康,宾果激发思维敏捷性,而“随意”类别则促进社交联系和自发的爱好。长青学院的参与者发现,各种各样的课程、游戏和叙事活动带给他们快乐和目标性的活动。

随着新一年的临近, CWCC 邀请长者支持长青学院的学习机会。开始新爱好、学习新技能或结交新朋友从未太迟。黄金岁月是探索、成长和欢乐的时光,而长青学院是这个激动人心旅程的完美工具。

此外,长青学院模式并不局限于社区中心。它是一个可扩展到居家护理客户和社区的多功能概念。CWCC 设想一个涟漪效应,使





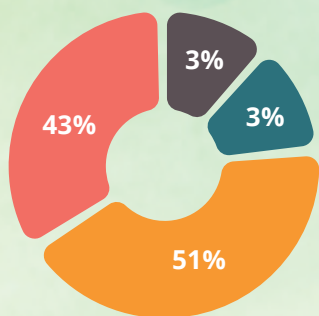
长青学院的好处超越社区中心的边界, 丰富广大社区人士的生活。

随着我们步入 2024 年, 新的一年开始, 珀斯的长者们迎来了冒险和学习的世界。无论是参加数码课程、掌握搓麻将的牌艺, 还是享受一局激烈的象棋游戏, 长青学院邀请长者不断启发人生旅程的奥妙, 并在此过程中为他们的黄金岁月增添色彩。



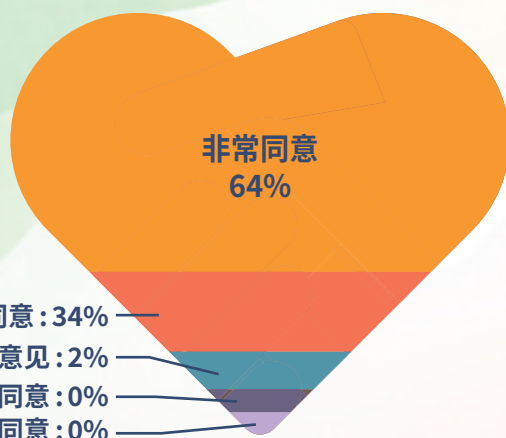
2022-2023 中心服务意见调查

受访者获得的服务。

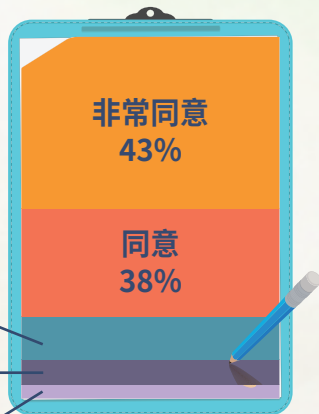


- 家庭护理服务组合 (HCP)
- 联邦政府居家支持计划服务 (CHSP)
- 私人服务
- NDIS

CWCC的工作人员尊重我。

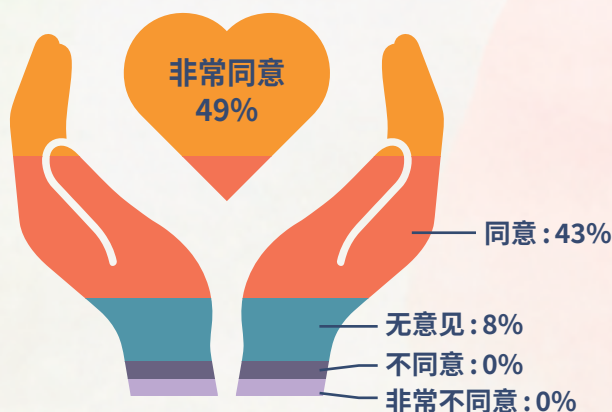


我对我的服务计划有发言权。



- 无意见: 18%
- 不同意: 1%
- 非常不同意: 0%

我得到了我需要的护理。



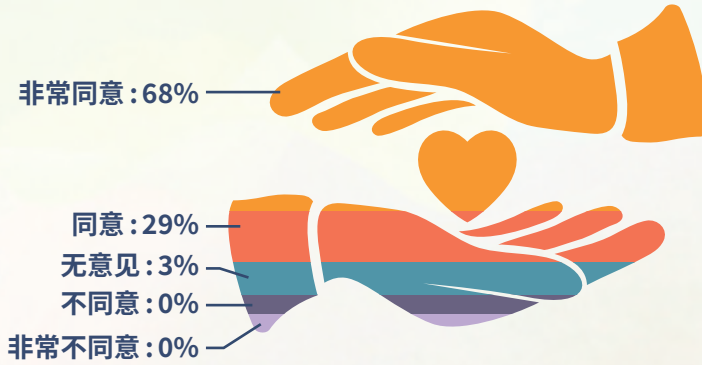
- 无意见: 8%
- 不同意: 0%
- 非常不同意: 0%

我受到鼓舞：
如果我能做到, 我就自己做。

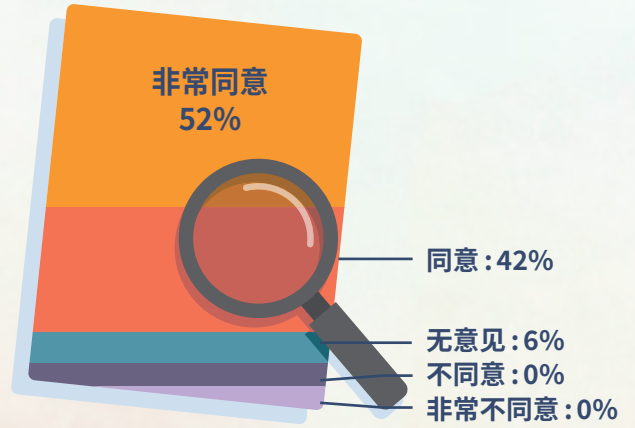


- 无意见: 15%
- 不同意: 1%
- 非常不同意: 0%

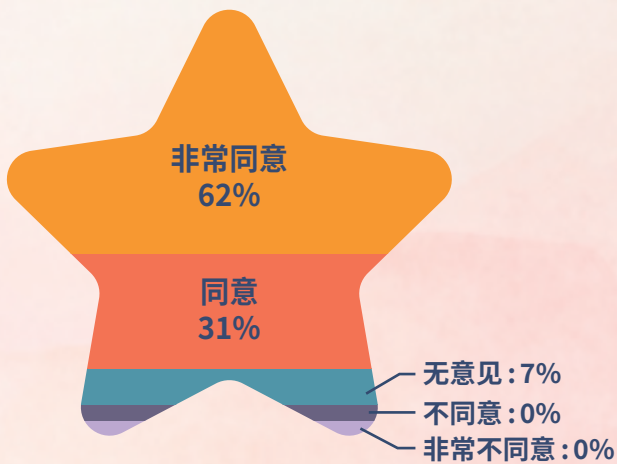
CWCC的工作人员很友善和贴心。



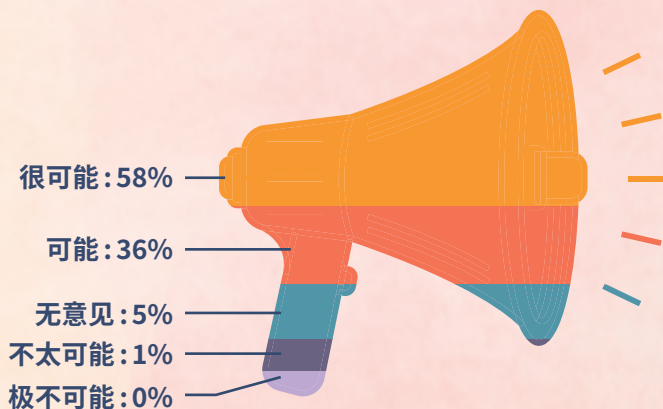
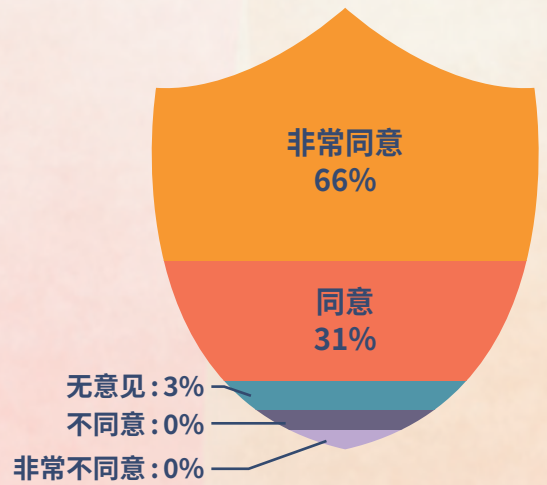
当我向CWCC工作人员提出问题, 他们会进行跟进。



总体而言, 我对CWCC的服务感到满意。

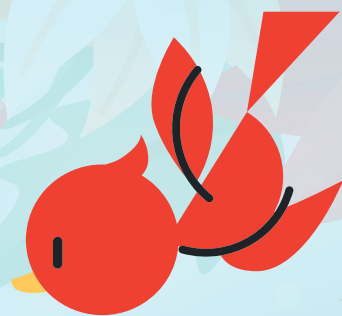


接受 CWCC 的服务时 我感到很安全。

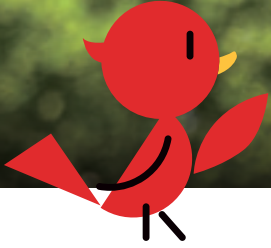


您向朋友、家人或其他人推荐 CWCC 的可能性有多大?

CWCC 圣诞节庆祝活动







Thông điệp từ Giám đốc Điều hành

Trong hơn 40 năm hoạt động ở Tây Úc, Công ty Chăm sóc Cộng đồng (CWCC) đã phát triển không ngừng trong môi trường đa văn hóa, vượt qua nhiều thách thức khác nhau, đặc biệt là thách thức về hạn chế nguồn nhân lực. Chúng tôi luôn cam kết cung cấp các dịch vụ chất lượng và thúc đẩy sự chăm sóc phù hợp với văn hóa trong cộng đồng. Những thành tựu của CWCC là minh chứng cho sự hỗ trợ và nỗ lực không ngừng của các thành viên Hội đồng quản trị, cán bộ, nhân viên, tình nguyện viên và các thành viên trong cộng đồng. Khi chúng ta bước vào năm 2024, tôi mong muốn chia sẻ với quý vị những thông tin cập nhật mới nhất từ CWCC. Điểm nổi bật của Bản tin này là Lễ kỷ niệm 40 năm thành lập CWCC.

Trong bản tin đầu tiên Kỷ niệm 40 năm thành lập CWCC, chúng ta hãy nhìn lại hành trình phát triển của Công ty. Khởi đầu là một nhóm cộng đồng nhỏ hoạt động nhằm hỗ trợ những người nhập cư gốc Á ổn định cuộc sống ở Tây Úc, CWCC đã phát triển thành tổ chức cộng đồng quan trọng, định hướng phát triển nhằm phục vụ các cá nhân có nguồn gốc văn hóa và ngôn ngữ khác nhau. Nhìn lại quá khứ để hướng tới tương lai, CWCC sẽ luôn trung thành với sứ mệnh của mình, giúp cộng đồng di cư hòa nhập vào xã hội của Úc, đón nhận sự đa dạng và góp phần xây dựng một cộng đồng tốt đẹp hơn cho tất cả mọi người.

Bối cảnh và quỹ đạo phát triển của CWCC đã thay đổi đáng kể trong vòng 40 năm qua. Trong bản tin này, chúng tôi sẽ chia sẻ cách CWCC tiếp tục cung cấp các dịch vụ cộng đồng phù hợp mặc dù phải đối mặt với thách thức về thiếu hụt nhân lực.

Các chiến lược đổi mới của CWCC đã thu hút thành công thế hệ trẻ gia nhập đội ngũ chăm sóc cao niên của công ty và thúc đẩy mối liên kết chặt chẽ với khách hàng. Ngoài ra, sự ra đời gần đây của các mô hình dịch vụ chăm sóc linh hoạt đã giải quyết đáng kể nhu cầu chăm sóc cá nhân và phù hợp văn hóa của người cao niên. Bản tin này sẽ làm nổi bật văn hóa quản lý và triết lý phát

triển của CWCC trong việc giải quyết các khó khăn và thách thức do thay đổi chính sách và thiếu hụt nhân lực đặt ra.

Nhân dịp đầu năm, tôi xin gửi lời chúc mừng năm mới tới tất cả mọi người. Với tôi, không bao giờ là quá muộn để lập kế hoạch cho năm sắp tới, bất kể bạn bao nhiêu tuổi. Sống để học hỏi là một quan điểm sống lành mạnh. Việc thử hoặc nuôi dưỡng một sở thích mới thường mang lại cảm giác thỏa mãn cho cuộc sống mà không phải đối mặt với áp lực hoặc khó khăn quá mức khi đưa ra lựa chọn.

Đại học Trường xuân của CWCC cung cấp nhiều chương trình học khác nhau, cho phép các bậc cao niên dành nhiều thời gian hơn cho đam mê của mình. Cho dù đó là sở thích về ca hát, chơi nhạc cụ, tô màu, chơi cờ vua hay các hoạt động khác, Đại học Trường xuân luôn chào đón tất cả mọi người tham gia. Để có cái nhìn toàn diện về các hoạt động dạy học của Đại học Trường xuân, quý vị đừng bỏ lỡ bản tin này.

Chủ đề của chúng tôi năm nay là "Tôn vinh các nền văn hóa đa dạng". Nối tiếp những gì chúng tôi đã làm trong 40 năm qua, chúng tôi luôn cam kết thúc đẩy hợp tác với cộng đồng, thúc đẩy sự hiểu biết và hòa nhập cũng như xây dựng một cộng đồng hài hòa hơn và tốt đẹp hơn cho tất cả mọi người.

Theresa Kwok JP
Giám đốc điều hành (CEO)



Điều Hành

ISSUE#49 — 2024



ĐỊA CHỈ LIÊN LẠC

Văn phòng Số 1/98 Lake Street,
Northbridge,
Western Australia 6003

Địa chỉ gửi thư PO Box 73 Northbridge,
Western Australia 6865

Điện thoại 08 9328 3988

Hư điện tử: enquiry@chungwahcc.org.au

ĐỊA CHỈ TRUNG TÂM SINH HOẠT CỘNG ĐỒNG



CHUNG WAH
COMMUNITY CARE
**TRUNG TÂM CỘNG ĐỒNG
NORTHBRIDGE**
2/98 Lake Street, Northbridge



CHUNG WAH
COMMUNITY CARE
**TRUNG TÂM CỘNG ĐỒNG TẠI
BALCATTÀ**
18 Radalj Place, Balcatta



CHUNG WAH
COMMUNITY CARE
**TRUNG TÂM CỘNG ĐỒNG TẠI
WILLETTON**
58 Burrendah Boulevard,
Willetton

English 02

中文 20

Thông điệp từ Giám đốc Điều hành 38

Hành trình 40 năm của CWCC 40

CWCC: Nâng cao Chất lượng Chăm
sóc Phù hợp với Văn Hóa trong Bối
cảnh thiếu nhân lực 44

Năm mới – Đam mê mới 48

Khảo sát chất lượng dịch vụ
2022-2023 52

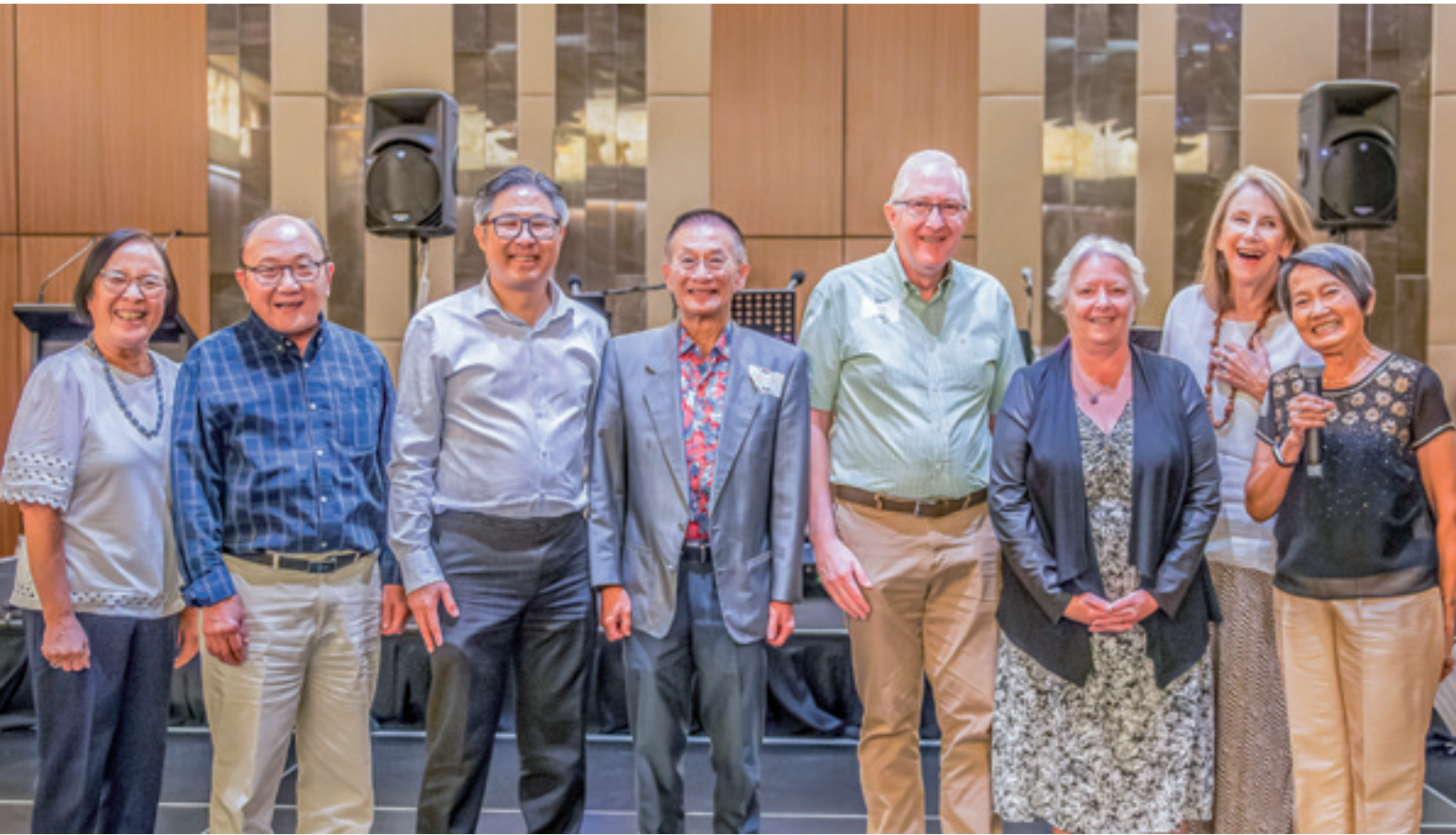


Sống khỏe mạnh hơn (*Living Stronger*) là bản tin do Công ty Chăm sóc Cộng đồng Chung Wah (Chung Wah CC) xuất bản theo quý (3 tháng/1 lần). Chung Wah CC là một tổ chức phi lợi nhuận, cung cấp các dịch vụ chất lượng cao nhằm giúp cải thiện chất lượng cuộc sống cho cộng đồng người cao niên và người khuyết tật tại Úc, đặc biệt là cho những người có nguồn gốc đa dạng về văn hóa và ngôn ngữ (CALD).

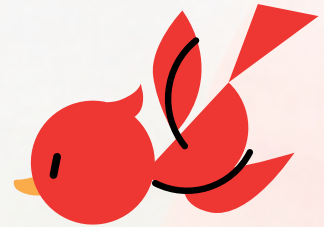
follow us:



www.chungwahcc.org.au



HÀNH TRÌNH 40 NĂM CỦA CWCC



Trong Phòng tiệc lớn được trang trí lấp lánh, nhân viên của Công ty Chăm sóc Cộng đồng Chung Wah (CWCC) đang tụ tập để chuẩn bị đón chào một Lễ Giáng sinh ấm áp và vui vẻ. Căn phòng ngập tràn tiếng cười; mọi người cùng chia sẻ những khoảnh khắc ý nghĩa bên nhau. Khi đồng hồ điểm 8 giờ, bà Theresa Kwok, Giám đốc Điều hành của CWCC, bước lên sân khấu để phát biểu.

Bà Theresa bắt đầu bài phát biểu: "Tối nay, chúng ta có mặt ở đây không chỉ để chào mừng Kỳ nghỉ lễ mà còn để cùng nhau suy ngẫm về những thách thức và thành công trong hành trình của CWCC với danh nghĩa là một tổ chức cộng đồng. Trong hành trình này không thể thiếu vai trò then chốt của Ban Quản trị và đội ngũ cán bộ, nhân viên của CWCC. Chính sự cống hiến của mỗi chúng ta đã mang lại những tác động sâu sắc cho sự phát triển của CWCC. Vì điều đó, chúng tôi xin bày tỏ lòng biết ơn sâu sắc và cảm ơn chân thành tới tất cả chúng ta có mặt tại đây."



**CHUNG WAH
COMMUNITY
CARE**
Celebrating
Our Cultural Strands





Chuyển sang trọng tâm của bài phát biểu, bà Theresa đi sâu vào phân tích những thách thức trong hoạt động của CWCC. Đó là tác động của những thay đổi về quy định trong Chương trình Cải cách Chương trình Chăm sóc Cao niên của Chính phủ và tình trạng thiếu nhân lực đã và đang diễn ra. Bà Theresa thừa nhận: "Trước những thay đổi về quy định và tình trạng thiếu nhân lực dai dẳng, bối cảnh hoạt động của chúng tôi đã thay đổi đáng kể. Những thách thức này chính là bài kiểm tra về khả năng phục hồi của chúng tôi, nhưng cũng mở ra nhiều cơ hội cho sự đổi mới của CWCC."

Bài phát biểu của bà Theresa đã nêu bật hướng CWCC giải quyết những vấn đề phức tạp do Cải cách Chương trình Chăm sóc Cao niên mang lại dưới sự hướng dẫn của Hội đồng quản trị. Bà Theresa nhấn mạnh tầm quan trọng của việc hiểu rõ môi trường pháp lý đang được cải cách và sự cần thiết phải linh hoạt trong việc cung cấp dịch vụ chăm sóc cao niên.

Bà Theresa nói: "Khi chúng tôi đứng trước sự thay đổi, chúng tôi nhận thấy sự cần thiết của việc lập kế hoạch chiến lược và khả năng thích ứng. Hội đồng Quản trị đóng một vai trò quan trọng trong việc hướng dẫn chúng tôi thực hiện những thay đổi về quy định này, đảm bảo rằng chúng tôi không chỉ đáp ứng mà còn vượt qua các tiêu chuẩn đặt ra đối với các dịch vụ chăm sóc cao niên."

Tình trạng thiếu lao động, một vấn đề thường gặp trong ngành chăm sóc cao niên, đã được giải quyết một cách

tích cực. Bà Theresa ghi nhận sự cống hiến của đội ngũ cán bộ, nhân viên của CWCC khi đối mặt với những thách thức về nhân sự. "Sự cam kết của chúng ta đối với sứ mệnh của CWCC là không đổi và tôi muốn bày tỏ lòng biết ơn sâu sắc nhất đối với sự nhẫn nại và làm việc chăm chỉ của mỗi chúng ta trong thời gian vừa qua."

Bà Theresa nhấn mạnh, trái tim của CWCC chính là cộng đồng di cư. CWCC đã trở thành một địa chỉ hỗ trợ quan trọng đối với các bậc cao niên, những người đang phải đối mặt với tuổi già đầy thách thức về sức khỏe, rào cản ngôn ngữ và văn hóa. Bà Theresa cũng nhấn mạnh sự cần thiết phải tiếp tục cung cấp dịch vụ chăm sóc cao niên phù hợp về mặt văn hóa và đảm bảo rằng mọi người đều nhận được sự hỗ trợ mà họ mong muốn.

CWCC đã dùng phép ẩn dụ 'chuyển ra từ làng mạc ra thành phố' để minh họa cho những nỗ lực ứng phó với những thách thức mới đặt ra trong hoạt động của Công ty. Bà Theresa nhấn mạnh sự cần thiết phải xây dựng một nền tảng vững chắc và cơ cấu quản trị hợp lý để vượt qua những thay đổi lớn đang đặt ra. Bà tuyên bố: "Chúng tôi luôn kiên định thực hiện cam kết của chúng tôi với cộng đồng. Thông qua các nỗ lực hợp tác và lập kế hoạch chiến lược, chúng tôi sẽ tiếp tục phát triển."

Bà Theresa cũng đề cập rằng sự tham gia và hỗ trợ của cộng đồng vẫn là trọng tâm trong sứ mệnh của CWCC. Bà nhấn mạnh tầm quan trọng của việc duy trì kết nối với cộng đồng, lắng nghe nhu cầu của họ và điều chỉnh các dịch vụ cho phù hợp. Bà Theresa khẳng định:



"Những thách thức mà chúng tôi đã và đang gặp phải giúp củng cố quyết tâm của chúng tôi là trở thành một địa chỉ đáng tin cậy của cộng đồng. Chúng ta hãy tiếp tục xây dựng những cầu nối và đảm bảo rằng các dịch vụ của chúng ta phù hợp với nhu cầu ngày càng tăng của những bậc cao niên mà chúng tôi phục vụ."

Sự đa dạng trong dịch vụ vẫn là nguyên tắc chỉ đạo. Bà Theresa nhấn mạnh bản chất đa văn hóa của nước Úc và sự cần thiết của việc cung cấp dịch vụ chăm sóc toàn diện. Bà chỉ ra rằng CWCC đã tạo ra những tác động sâu và rộng thông qua cách tiếp cận toàn diện và được minh chứng bằng việc cung cấp dịch vụ phù hợp về văn hóa và ngôn ngữ dành cho người cao niên nói tiếng Trung Quốc, tiếng Việt, tiếng Cam-pu-chia và tiếng Tây Ban Nha, và nhiều ngôn ngữ khác.

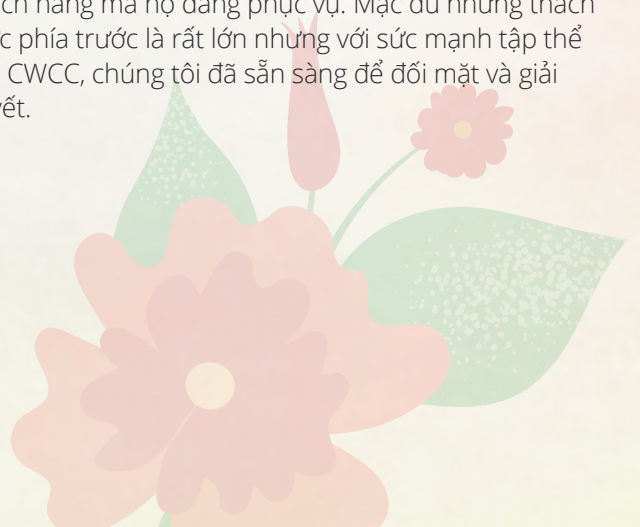
Trước những thách thức trong hoạt động, bà Theresa đã chân thành yêu cầu được hỗ trợ thêm. "Tôi yêu cầu mỗi người trong số chúng ta hãy cùng xem xét làm thế nào chúng ta có thể cùng nhau giải quyết tình trạng thiếu nhân lực. Sự cố gắng và làm việc chăm chỉ của mỗi người trong số chúng ta là đóng góp to lớn cho sự thành công của chúng tôi. Khi chúng tôi đối mặt với những thách thức này, sự hỗ trợ liên tục của mỗi chúng ta là quan trọng hơn bao giờ hết."

Hướng tới năm 2024, bà Theresa nhấn mạnh tầm quan trọng của Lễ kỷ niệm 40 năm thành lập CWCC sắp tới. Cột mốc này không chỉ đánh dấu sự tồn tại lâu dài của tổ chức mà còn đánh dấu sự cam kết lâu dài của tổ chức đối với cộng đồng. Bà Theresa đã liệt kê một số kế hoạch cho Lễ kỷ niệm và sự kiện đặc biệt để chào mừng

ngày thành lập của CWCC. Bà cũng bày tỏ sự vui mừng khi có cơ hội nhìn lại bốn thập kỷ phục vụ và phát triển của CWCC.

Tiếng vỗ tay vang vọng khắp phòng tiệc đã mang lại cảm giác đoàn kết và chia sẻ tràn ngập không khí. Được khích lệ bởi bài phát biểu của bà Theresa, các cán bộ, nhân viên như được tiếp thêm sức mạnh để tiếp tục thực hiện cam kết mới với sứ mệnh của mình—đảm bảo rằng tổ chức sẽ tiếp tục là ngọn hải đăng hỗ trợ cho cộng đồng di cư đa dạng và người cao niên.

Kết thúc bữa tiệc, các cán bộ và nhân viên đã rời bữa tiệc Giáng sinh với tâm trạng hào hứng và tự hào; họ mong chờ Lễ kỷ niệm 40 năm thành lập sắp tới. Họ nhận thấy rằng họ là thành viên của một công ty có bề dày lịch sử và có một tương lai đầy hứa hẹn. Cuộc hành trình phía trước còn nhiều thách thức, nhưng với Lễ kỷ niệm 40 năm thành lập sắp diễn ra, nhóm cán bộ, nhân viên của CWCC sẵn sàng nắm bắt các cơ hội và tiếp tục tạo ra các tác động lâu dài đến cuộc sống của những khách hàng mà họ đang phục vụ. Mặc dù những thách thức phía trước là rất lớn nhưng với sức mạnh tập thể của CWCC, chúng tôi đã sẵn sàng để đối mặt và giải quyết.







**CWCC:
NÂNG CAO CHẤT LƯỢNG
CHĂM SÓC PHÙ HỢP VỚI
VĂN HÓA TRONG BỐI
CẢNH THIẾU NHÂN LỰC**

Nằm ở trung tâm Perth, nơi có sự đa dạng văn hóa xen lẫn sự phong phú về cảnh quan của thành phố, Công ty Chăm sóc Cộng đồng Chung Wah (CWCC) đóng vai trò là ngọn hải đăng, hỗ trợ nhu cầu chăm sóc cao niên của các cộng đồng đa dạng về văn hóa và ngôn ngữ (CALD). Được thành lập vào năm 1984 dưới sáng kiến của Hiệp hội Chung Wah (tổ chức cộng đồng đầu tiên của người Hoa tại Perth được thành lập vào năm 1909 với mục đích hỗ trợ người di cư gốc Á ứng phó với rào cản ngôn ngữ và văn hóa để định cư tại Tây Úc – ngôi nhà mới của họ), CWCC đã đóng vai trò then chốt trong việc nuôi dưỡng sự gắn kết của cộng đồng di cư với Tây Úc và tiếp cận được dịch vụ chăm sóc phù hợp mà họ mong muốn.

Tầm nhìn ban đầu của Hiệp hội Chung Wah là cung cấp một môi trường hỗ trợ phù hợp cho những người di cư gốc Á tại Úc khi Hiệp hội nhận ra những thách thức mà người di cư gặp phải trong việc thích nghi với ngôn ngữ và văn hóa mới. Qua nhiều năm, tầm nhìn này đã phát triển. Để đáp ứng sự thay đổi về nhân khẩu học của cộng đồng di cư, CWCC được thành lập vào năm 1984. Điều này đánh dấu một bước quan trọng trong việc giải quyết nhu cầu chăm sóc cao niên của người dân cộng đồng, đặc biệt là khi người nhập cư bắt đầu đưa các thành viên lớn tuổi trong gia đình của họ đến Úc.

Khi dân số Úc già đi và tuổi thọ tăng lên, nhu cầu về các dịch vụ chăm sóc cao niên tăng vọt, dẫn đến cuộc khủng hoảng thiếu hụt lực lượng lao động trên toàn quốc. Thách thức này trở nên đặc biệt lớn trong cộng đồng CALD, khi mà nhu cầu đối với các dịch vụ chăm sóc cần có sự phù hợp về mặt văn hóa và ngôn ngữ. Với mong muốn hỗ trợ tốt nhất cho cộng đồng, CWCC đã xây dựng và phát triển đội ngũ nhân viên tận tâm gồm hơn 150 người, luôn đi đầu trong đổi mới và khả năng thích ứng, phục hồi.



Cam kết của CWCC đối với sứ mệnh của mình không chỉ đơn thuần là cung cấp các dịch vụ chăm sóc cao niên; công ty còn hướng tới giải quyết những thách thức đặc biệt mà cộng đồng CALD phải đối mặt. Nhận thấy vấn đề cấp bách là tình trạng thiếu nhân lực chăm sóc cao niên trên toàn quốc, CWCC đã xây dựng một loạt chiến lược nhằm giảm thiểu các tác động của việc thiếu nhân lực và đảm bảo chất lượng chăm sóc cho những người cao niên.

Một trong những chiến lược quan trọng của CWCC là thu hút tất cả các bên liên quan, bao gồm cộng đồng, khách hàng và nhân viên tham gia vào công việc chăm sóc. Với lịch sử lâu đời trong việc hỗ trợ cộng đồng người di cư và người cao niên gốc Á, CWCC đã dùng những câu chuyện thành công của mình để thu hút thế hệ trẻ từ những cộng đồng này tham gia vào công tác chăm sóc. Thông qua quan hệ đối tác và cộng tác với các tổ chức trong cộng đồng rộng lớn hơn, CWCC tích cực thúc đẩy ý thức trách nhiệm xã hội trong giới trẻ, nhằm xây dựng lực lượng lao động bền vững cho tương lai.

Những người trẻ tuổi, được truyền cảm hứng từ những câu chuyện thành công của CWCC và được thúc đẩy bởi cam kết phục vụ cộng đồng, đã trở thành một phần thiết yếu trong lực lượng lao động của Công ty. Bằng cách thúc đẩy một môi trường nơi thế hệ trẻ tích cực tham gia chăm sóc người cao niên, CWCC đảm bảo sự chuyển tiếp liền mạch giữa các thế hệ, tạo ra sự chăm sóc liên tục nhằm giải quyết các nhu cầu liên tục của người cao niên.



Để thúc đẩy mối quan hệ bền chặt với khách hàng, CWCC tận dụng sức mạnh của tính linh hoạt trong quy trình làm việc của mình. Chủ động làm việc với khách hàng, tổ chức duy trì liên lạc chặt chẽ để hiểu rõ hơn nhu cầu của họ. Cách tiếp cận hợp tác này cho phép CWCC giới thiệu các mô hình dịch vụ mới không chỉ đáp ứng nhu cầu cá nhân hóa của người cao niên mà còn mang lại sự linh hoạt trong hoạt động trong bối cảnh thiếu nhân lực.

Việc giới thiệu các mô hình dịch vụ linh hoạt được chứng minh là có thể giúp CWCC ứng phó với việc thiếu nhân lực. Khách hàng đánh giá cao cách tiếp cận phù hợp, không chỉ nâng cao chất lượng chăm sóc mà còn đảm bảo rằng các nhu cầu phù hợp về văn hóa và ngôn ngữ của họ được xem xét. Tính linh hoạt này đã cho phép CWCC thích ứng nhanh chóng với những thách thức do tình trạng thiếu nhân lực đặt ra, đảm bảo rằng dịch vụ chăm sóc được cung cấp vừa toàn diện vừa phù hợp về mặt văn hóa.

Cốt lõi cho sự thành công của CWCC nằm ở đội ngũ nhân viên tận tâm, những người luôn hướng tới thực hiện tầm nhìn và sứ mệnh của tổ chức. Nhân viên hỗ trợ tại CWCC đóng vai trò then chốt trong việc thay đổi cuộc sống và hạnh phúc của người cao niên đến từ nhiều cộng đồng di cư. Với sự hài lòng trong công việc bắt nguồn từ trách nhiệm xã hội của họ, những nhân viên của CWCC thường kéo dài thời gian làm việc của mình để giảm thiểu tác động của tình trạng thiếu nhân viên theo cách tốt nhất có thể.

Ghi nhận sự đóng góp vô giá của đội ngũ nhân viên của mình, CWCC đã và đang cung cấp các chương trình đào tạo và phát triển chuyên môn liên tục cho nhân viên.

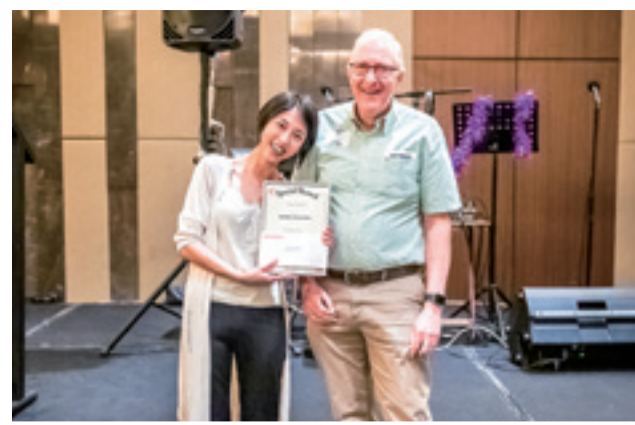


Điều này không chỉ nâng cao kỹ năng của nhân viên mà còn góp phần nâng cao sự hài lòng trong công việc và cảm giác thỏa mãn của nhân viên. Cam kết của tổ chức đối với phúc lợi của nhân viên đã tạo ra một môi trường làm việc tích cực, nơi mọi người đều hướng tới mục tiêu chung là cung cấp sự chăm sóc chất lượng cho người cao niên trong cộng đồng của họ.

Tóm lại, với tư cách là một tổ chức lâu đời chuyên cung cấp dịch vụ chăm sóc cao niên tại nhà cho người nhập cư gốc Á và các thành viên cộng đồng di cư khác, CWCC không chỉ nhận ra mà còn tích cực giải quyết tác động sâu sắc của tình trạng thiếu nhân lực đối với sức khỏe của người cao niên. Thông qua các biện pháp đổi mới và nỗ lực hợp tác với cộng đồng, CWCC đặt mục tiêu và cho đến nay đã cố gắng giải quyết khá tốt vấn đề thiếu lao động.

CWCC luôn cam kết trong việc liên tục cải thiện chất lượng cuộc sống chung của các thành viên trong cộng đồng, thúc đẩy sự hợp tác để 'xây dựng một cộng đồng tốt hơn cho tất cả mọi người'. Khi ngành chăm sóc cao niên phải đối mặt với những thách thức chưa từng có, CWCC là tấm gương sáng, thể hiện khả năng phục hồi và thích ứng trong việc theo đuổi một tương lai tốt hơn cho người cao niên ở Úc. Khi làm như vậy, CWCC không chỉ tôn vinh nguồn gốc của mình trong việc hỗ trợ người di cư gốc Á mà còn đi tiên phong trên con đường hướng tới các dịch vụ chăm sóc cao niên phù hợp về văn hóa và hướng đến cộng đồng ở Tây Úc.





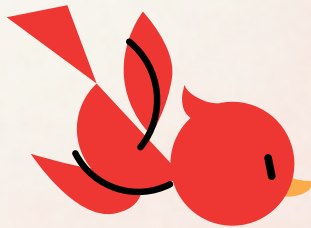
NĂM MỚI – ĐAM MÊ MỚI



Nằm ở khu vực trung tâm của thành phố Perth và nép mình bên bờ sông Swan là các Trung tâm Sinh hoạt Cộng đồng sôi động của Công ty Chăm Sóc Cộng đồng Chung Wah (CWCC) đặt tại Balcatta và Willetton. Các Trung tâm này hoạt động ở phía Bắc và phía Nam sông Swan. Không chỉ đơn giản là địa điểm sinh hoạt, các Trung tâm này là điểm sáng, mang lại cơ hội và cuộc sống nhiều màu sắc cho các bậc cao niên. CWCC đã xây dựng một mô hình sinh hoạt độc đáo, có cấu trúc giống như trường học, được gọi là Đại học Trường xuân, nhằm khuyến khích các bậc cao niên tham gia vào những cuộc phiêu lưu mới, học các kỹ năng mới và tận dụng tối đa những năm tháng trong kỷ nguyên vàng của họ. Mô hình Đại học Trường Xuân được xây dựng dựa trên cảm hứng từ triết lý giáo dục cổ xưa, khuyến khích các bậc cao niên tiếp tục bồi dưỡng về đạo đức, trí tuệ, thể chất, xã hội và thẩm mỹ.

Hoạt động theo cơ cấu giống như trường học, Đại học Trường xuân xây dựng chương trình dạy học nhằm đáp ứng nhu cầu của những bậc cao niên đã bỏ lỡ





chương trình giáo dục chính quy và những người mong muốn theo đuổi học tập suốt đời. Hoạt động của Đại học Trường xuân xoay quanh ba mục tiêu cốt lõi: sức khỏe, khả năng phục hồi và kết nối xã hội. Thông qua đó, CWCC đã tăng quyền năng cho người cao niên có thể già đi tại nhà của họ, sống độc lập và tận hưởng kỷ nguyên vàng của mình.

Năm học tại Đại học Trường xuân bắt đầu vào tháng 9 hàng năm, gồm bốn học kỳ, mỗi học kỳ kéo dài ba tháng. Các bậc cao niên có thể chọn tham gia nhiều hoạt động trong quá trình ghi danh. Các bậc cao niên thường chọn tham gia các lớp tập thể dục, chơi lô tô và một số chọn danh mục “Đặc biệt”. Chọn danh mục “Đặc biệt” không có nghĩa là các bậc cao niên thiếu quan tâm đối với lớp học; mà đúng hơn, đó là lựa chọn theo sở thích của họ. Ví dụ, một số bậc cao niên thích tham gia vào các hoạt động tự định hướng trong danh mục “Đặc biệt”, chẳng hạn như xem iPad hoặc tham gia trò chuyện với bạn bè của họ. Điều này thể hiện sự đa dạng về sở thích trong cộng đồng người cao niên.

Chương trình giảng dạy của Đại học Trường xuân vượt xa những chương trình truyền thống, cung cấp nhiều hoạt động đa dạng nhằm phục vụ nhiều sở thích khác nhau của các bậc cao niên. Ca hát, đánh mật chược, tổ



màu, nghệ thuật và thủ công, các trò chơi trên bàn như cờ tướng, rummikub, domino và poker là một vài ví dụ về sự đa dạng của các hoạt động mà các bậc cao niên có thể chọn. Đối với những bậc cao niên mong muốn theo kịp thời đại kỹ thuật số, Đại học Trường xuân cũng có các lớp học về tiếng Anh, máy tính và điện thoại thông minh. Điều này chứng tỏ rằng không bao giờ là quá muộn để học các kỹ năng mới.

Cam kết của CWCC đối với sự phát triển toàn diện không chỉ dừng lại ở lĩnh vực thể chất và kỹ thuật; sự phát triển này còn mở rộng sang lĩnh vực tưởng tượng và kể chuyện. Các lớp học kể chuyện, với các chủ đề như ẩm thực quốc tế, du lịch trên ghế bành ở Úc và nước ngoài, cũng như các chủ đề dựa trên kiến thức đa dạng khác, đã truyền cảm hứng cho các bậc cao niên mở rộng tầm nhìn của họ. Mục tiêu của các chương trình này là khuyến khích họ không chỉ học hỏi và thử trải nghiệm những điều mới mà còn có thể chia sẻ kinh nghiệm sống phong phú của họ với nhau.

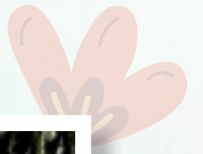
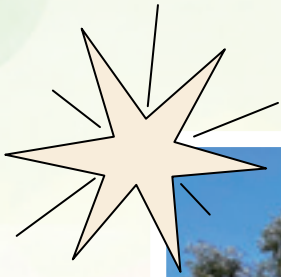
Các hoạt động của Đại học Trường xuân được thiết kế tỉ mỉ để phù hợp với các mục tiêu chung về duy trì sức khỏe, khả năng phục hồi và kết nối xã hội. Các lớp tập

thể dục hướng tới nâng cao sức khỏe thể chất, trong khi chơi lô tô kích thích sự nhanh nhẹn về tinh thần và danh mục "Đặc biệt" thúc đẩy sự gắn kết xã hội và niềm vui tự phát. Sự đa dạng của các lớp học, trò chơi và kể chuyện cho phép các bậc cao niên có thể tham gia liên tục vào các hoạt động, mang lại cho họ niềm vui và mục đích sống.

Năm mới đang đến gần, CWCC mời các bậc cao niên tạm dời thói quen thường ngày và nắm bắt các cơ hội học tập tại Đại học Trường xuân. Thông điệp mà Đại học Trường xuân mong muốn gửi đến các bậc cao niên là: không bao giờ là quá muộn để bắt đầu một sở thích mới, học một kỹ năng mới hoặc kết bạn mới. Kỷ nguyên vàng là thời gian để khám phá, phát triển và tận hưởng niềm vui. Đại học Trường xuân là con đường hoàn hảo cho hành trình thú vị này.

Hơn nữa, mô hình của Đại học Trường xuân không chỉ giới hạn ở các trung tâm sinh hoạt cộng đồng, mà nó có thể mở rộng nhằm hỗ trợ các khách hàng đang sử dụng Gói Chăm sóc Tại nhà và cộng đồng rộng lớn nói chung. CWCC hướng tới tạo ra một hiệu ứng lan tỏa, trong đó lợi ích của Đại học Trường xuân vượt ra ngoài





ranh giới của các trung tâm cộng đồng, làm phong phú thêm cuộc sống của người cao niên trên khắp thành phố Perth.

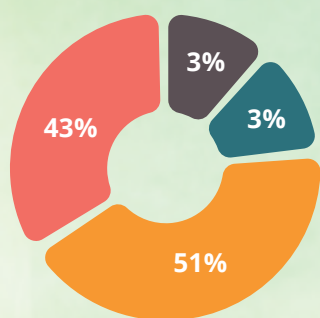
Bước sang năm 2024 và một năm mới bắt đầu, một thế giới phiêu lưu về học tập đang chờ đợi các bậc cao niên. Dù tham gia một khóa học trực tuyến, rèn luyện kỹ năng chơi mạt chược hay chơi cờ, Đại học Trường xuân luôn hoan nghênh các bậc cao niên tham gia vào hành trình khám phá không ngừng của cuộc sống để biến những năm tháng trong Kỷ nguyên vàng của họ thực sự trở thành những năm tháng vàng son.



2022-2023

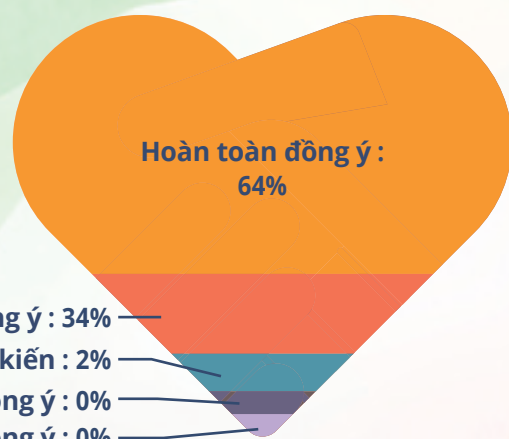
KHẢO SÁT CHẤT LƯỢNG DỊCH VỤ

SỐ LƯỢNG KHÁCH HÀNG THAM GIA KHẢO SÁT

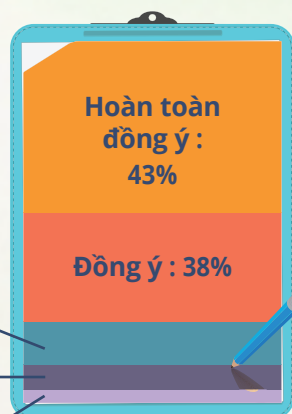


HCP CHSP PRIVATE NDIS

NHÂN VIÊN CỦA CWCC ĐỐI XỬ VỚI TÔI MỘT CÁCH TÔN TRỌNG

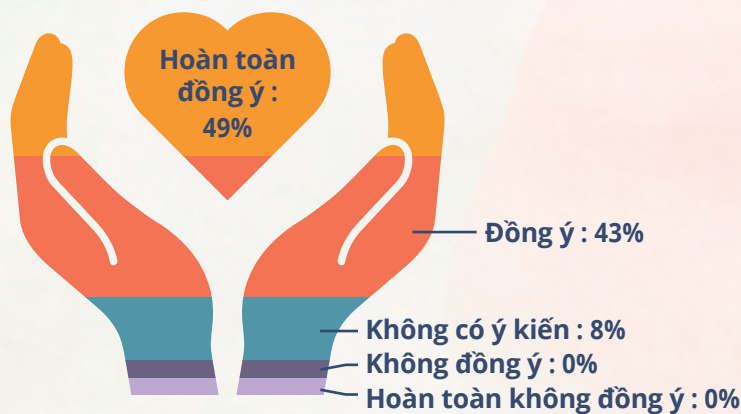


TÔI ĐƯỢC THAM GIA LẬP KẾ HOẠCH CHĂM SÓC CHỖ BÀN THÂN TÔI.



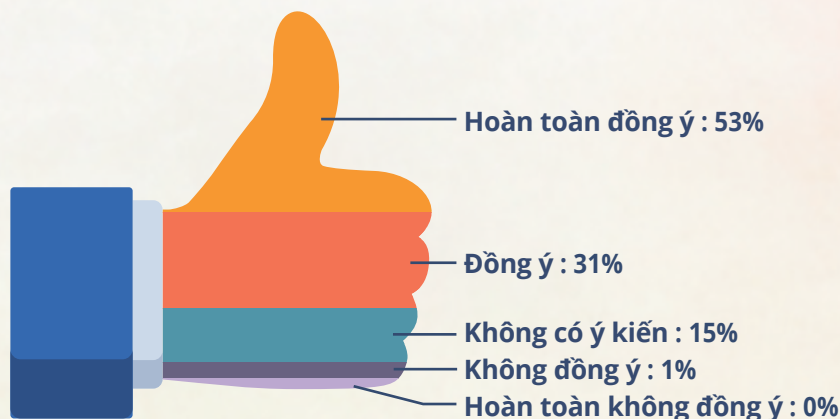
Không có ý kiến : 18%
Không đồng ý : 1%
Hoàn toàn không đồng ý : 0%

TÔI NHẬN ĐƯỢC SỰ CHĂM SÓC MÀ TÔI MUỐN.



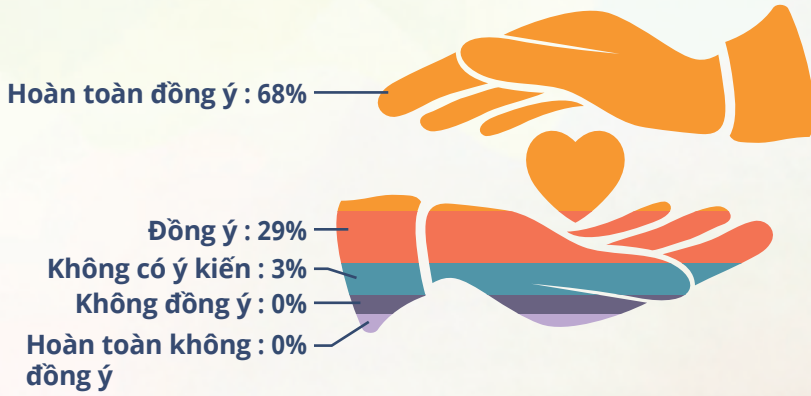
Đồng ý : 43%
Không có ý kiến : 8%
Không đồng ý : 0%
Hoàn toàn không đồng ý : 0%

TÔI ĐƯỢC KHUYẾN KHÍCH RẰNG: NẾU TÔI CÓ THỂ TỰ LÀM ĐƯỢC VIỆC GÌ THÌ TÔI NÊN TỰ LÀM.

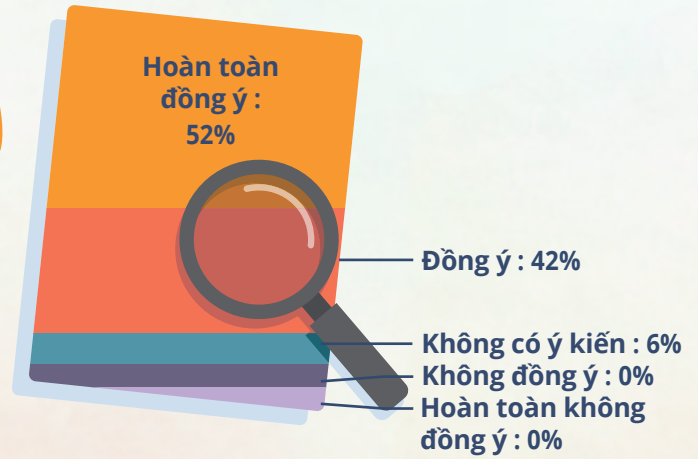


Hoàn toàn đồng ý : 53%
Đồng ý : 31%
Không có ý kiến : 15%
Không đồng ý : 1%
Hoàn toàn không đồng ý : 0%

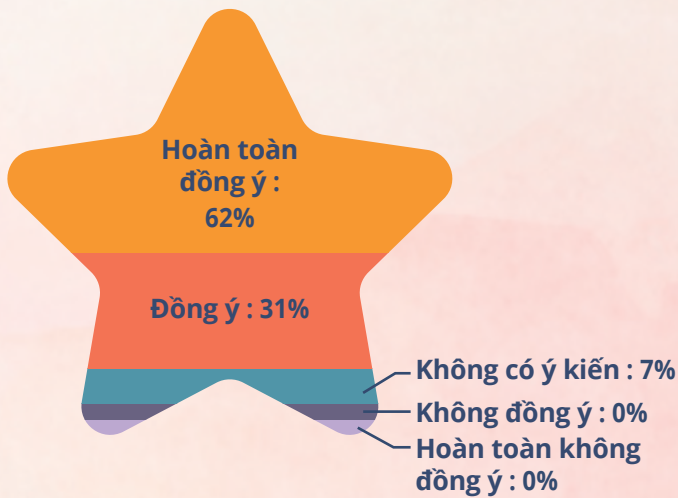
NHÂN VIÊN CỦA CWCC TỐT BỤNG VÀ QUAN TÂM TÔI.



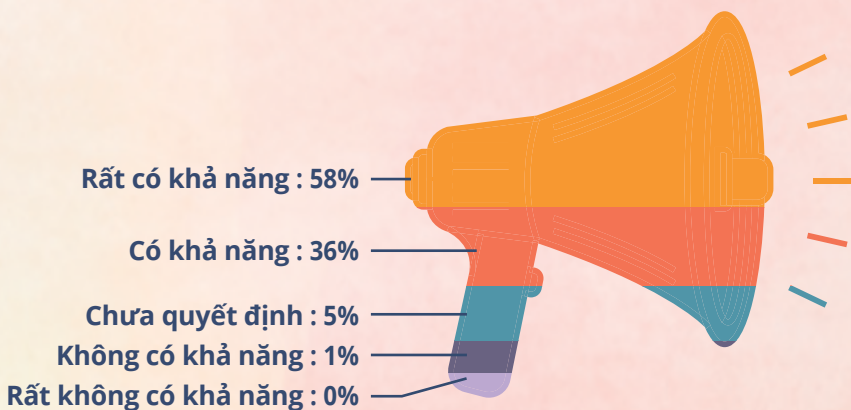
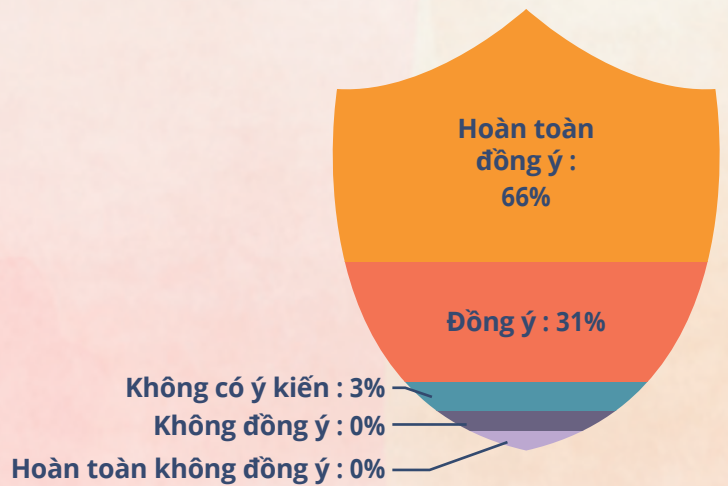
NHÂN VIÊN CỦA CWCC LẮNG NGHE VÀ THEO DÕI KHI TÔI NÊU VẤN ĐỀ VỚI HỌ.



NHÌN CHUNG, TÔI HÀI LÒNG VỚI DỊCH VỤ MÀ CWCC CUNG CẤP.

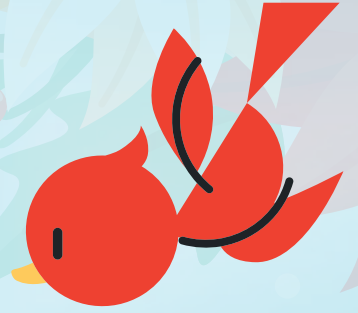


TÔI CẢM THẤY AN TOÀN KHI SỬ DỤNG DỊCH VỤ CỦA CWCC.



QUÝ VỊ CÓ Ý ĐỊNH GIỚI THIỆU CWCC VỚI BAN BÈ, THÀNH VIÊN GIA ĐÌNH VÀ NGƯỜI KHÁC KHÔNG?

LỄ GIÁNG SINH TẠI CWCC HUBS





Celebrating Our Cultural Strands

Chung Wah Community Care is proud to partner with these organizations to bring positive change to people's lives and build a better community for all!



Federally funded program through Dementia Australia that builds the capacity to support clients living with dementia, their families, and the community.



Funded by the Australian Government Department of Health and Aged Care to develop and support palliative care and advance care planning in aged care.



CWCC care finder is a Federally funded program through WA Primary Health Alliance (PHN) under the Australian Government's Primary Health Network Program to support vulnerable older people navigate the aged care system and find support services to improve their quality of life.



Australian Government



Carer Gateway is a federal government initiative providing a mix of free online, telephone and in-person support, services, and advice for family carers in Australia.

follow us:



chungwahcc.org.au



**CHUNG WAH
COMMUNITY
CARE**
Chung Wah Association Inc
Est. 1909